



순천시, 도시재생 뉴딜 사업 주민과 함께 출발

뉴딜사업 선도지역 지정요청 주민공청회 개최



순천시는 도시재생 뉴딜사업 본격 추진에 앞서 최근 시청 대회의실에서 주민 지역 전문가 주민협의체 등 약 100여명이 참석한 가운데 주민공청회를 개최했다.

순천시는 지난해 12월 국토부 주관 2017년 도시재생 뉴딜공모에서 장흥·남해·전진동 일원이 전국 최고 규모인 2곳의 500억원의 사업(중심시가지 200,966㎡, 일반근린형 115,000㎡)이 선정되었고, 도시재생 특별법에 따른 선도지역 지정을 위해 이번 공청회를 개최하고, 주민과 지역 전문가의 다양한 의견을 수렴

회 주민이 참여할 수 있는 마을 활동가 육성 현장지원센터 설치, 공동체 형성 등 주민참여 프로그램 확대 등 다양한 의견들이 제시됐다.

공청회에서 제시된 의견은 검토를 거쳐 순천시의회 의견취취 결과와 함께 2월중 전남도를 거쳐 국토부로 선도지역 지정요청을 할 계획이며, 국무총리 주재의 도시재생특별위원회 심의를 통해 도시재생 뉴딜사업 선도지역이 2월말에 최종 지정 고시될 예정이다.

향후 순천시는 '18년 상반기 중 주민과 함께 사업 세부실행계획인 도시재생활성화계획을 수립하여, 전남도 지방위원회 심의 및 국토부 도시재생 특별위원회의 승인을 받고, '18년 하반기부터는 본격적인 사업을 시행한다는 계획이다.

순천시 관계자는 "도시재생 뉴딜 사업을 성공적으로 추진하기 위해서는 시작단계부터 모든 과정에 시민의 적극적인 참여와 아이디어 공유가 필요하다"며 "앞으로도 다양한 의견을 적극 수렴해 도시재생활성화계획 등에 반영하고 지역주민 생활에 도움이 사업을 추진하겠다"고 밝혔다.

순천=김종영 기자

순천시 보건소, 제1기 운동 프로그램 수강생 모집

지역주민 요구에 맞는 다양한 건강수준 향상 프로그램 운영

순천시 보건소에서는 오는 2월 19일부터 '2018년도 시민 건강증진을 위한 운동 프로그램'을 전체 3기로 나누어 운영한다.

제 1기는 2월 19일부터 5월 11일까지 12주간 운영되며, 모집기간은 2월 5일부터 7일까지이며, 순천시에 주소를 둔 시민은 보건소를 방문신청하면 된다.

특히, 이번 운동프로그램에는 운동의 체계적 관리가 어려운 만성질환자와 지체 장애인의 건강한 생활

을 지원하고자 만성질환 건강교실과 골두리 요가교실을 운영하여 만성질환 관리 및 신체적 잔존기능 회복하는데 도움을 줄 계획이다.

프로그램 내용은 분야별로 만성질환 건강교실(고혈압, 당뇨, 고지혈증, 복부 비만자 대상)과 골두리 요가교실(장애인 재활요가), 직장인 달밤 운동교실 등이 운영되며, 전문강사를 초빙하여 진행할 계획이다.

건강증진과 김미자 과장은 "성

인, 입산부, 영유아, 초·중학생, 장애인 등 시민 눈높이에 맞는 건강증진사업을 지속적으로 추진해 나갈 계획이며, 주민의 생활터(우장, 동천, 역전장)를 찾아가는 '짬짬이' 체조와 읍면동 경로당, 마을회관 등 주민이 모는 곳 어디든 운동 강사를 파견하는 '신명나는 건강교실'을 운영하고 있으니 시민들이 늘 함께 하길 바란다"고 밝혔다.

기타 자세한 사항은 순천시보건소 건강증진과 ☎ 749-6876로 문의하면 된다.

순천=김승호 기자

나주시 치매안심센터, 기본설계용역 착수보고회 개최

치매 전문 의료서비스 제공 등 통합솔루션 공간 조성



나주시는 지난 26일 시청 이화실에서 치매안심센터 증축공사 및 리모델링 설계용역 착수보고회를 갖고 센터 기본설계 방향에 대해 논의했다.

강인규 나주시장을 비롯한 지역 시의원, 보건소 및 용역관계자들이

참여한 가운데 나주시는 이날 보고회를 통해 기존의 보건소와의 연계성을 통해 치매환자 뿐만 아니라 장애인 등 모든 이용객이 편리하고 안전하게 이용할 수 있도록 설계할 것을 주문했다.

29일 나주시에 따르면 연면적 590

㎡ 규모, 지상 2~3층 리모델링, 4층 증축공사를 통해 이달부터 실시설계 용역 등을 거쳐 오는 4월 착공할 방침이다.

올해 6월 준공이 예상되는 치매안심센터는 치매 조기검진 및 치매환자 1:1 사례관리 등을 통한 치매 전문 의료서비스 제공을 위한 치매 전문상담실, 검진실 등이 마련된다.

특히 치매 환자 못지않게 고통 받는 환자 가족을 위한 교육실, 가족쉼터 카페 등 나주시민의 특색 있는 통합 솔루션 공간을 조성할 계획이다.

강인규 나주시장은 "우리 시 치매안심센터는 치매전문요양병원이 부족한 지역 실정을 보완해주는 매우 중요한 역할을 담당할 것"이라며, "내 집처럼 안전하고 편안한 곳이 될 수 있도록 시설 안전 문제를 최우선으로 고려해줄길 바란다"고 당부했다.

광양항 韓·中·日 농산물 삼각무역 거점 가시화

여수광양항만공사

여수광양항만공사는 최근 7일동안 중국 중남부 지역 투자유치 활동을 통해 중국 안휘성 월드체인 업체인 바이리잡단(주)와 5백만달러의 투자협약을 체결했다.

이번 광양항 항만배후단지 투자유치 활동을 통해 투자협약(MOU)을 체결한 바이리잡단(주)는 중국 안휘성에 위치한 농식품 가공 및 커피면(우육면)을 제조하여 한국, 일본, 동남아, 유럽에 수출하고 있는 연 매출 4,000만달러 수준의 중견업체로 알려져 있다.

이에 앞서 공사는 14일 중국 운남성에 위치한 커피 제조·수출업체인 운남하메이적지(주)와 광양항

항만배후단지에서 중국산 커피를 가공하여 국내 반입은 물론, 일본 및 중국으로 재수출하기 위한 1,500평 규모의 제조공장을 설치하는 내용의 협약을 체결한 바 있다.

공사는 올해를 2020년 목표 물동량 300만TEU이상 달성의 원년의 해로 삼고 전방위적 마케팅 활동을 강화하는 시발점에서 CEO의 중국 투자활동으로 첫 의미있는 결실을 얻는데 대해 큰 의미를 부여하고 있다.

이번 성과는 여수광양항만공사와 광양항경경제자유구역청이 합동으로 중국 투자 의향기업을 CEO가 직접 방문하여 적극적인 투자유치 활동을 펼친 결과로 이들 기업들이 입주를 하게 되면 광양항에 월드체

인 거점 및 식품산업 클러스터 구축 기반이 마련됨으로써 안정적인 물량 창출에 이바지함과 동시에 韓·中·日 농산물 삼각무역 거점으로 발돋움할 수 있을 것으로 전망된다.

방희석 사장은 이번 중국지역 투자유치 활동을 마무리하면서 "광양항 및 배후단지에 우량 물류·제조 기업 유치를 위해 입주 희망기업들을 만나본 결과 말로만 하는 투자유치 활동보다는 직접 찾아서 발로 뛰는 마케팅 활동이 필요하다는 것을 절실히 느꼈다"며 "앞으로도 효율적이고 실질적인 투자로 이어지도록 더욱 다각적인 마케팅 활동을 전개하겠다"고 밝혔다.

김승호 전남동부취재본부장

광양시, 공간정보시스템 모바일 서비스 개시

내달부터 부동산정보·안전지도·교통정보·생활정보 등 제공

광양시는 시민들이 언제 어디서나 공간정보를 검색할 수 있는 모바일 웹 기반 '광양시 생활지리정보시스템' 모바일 서비스를 2월부터 본격적으로 실시한다고 밝혔다.

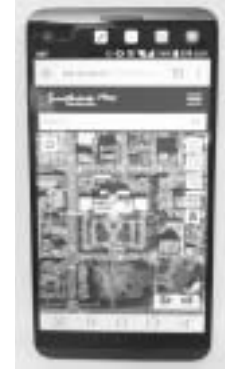
'공간정보 모바일'은 기존의 PC 기반으로 구축되어 있는 '광양시 생활지리정보시스템'을 개선해 스마트폰 등 모바일 이용자에게 공간정보를 제공하는 새로운 행정서비스다.

시스템에서는 항공사진과 지도도를 융합해 보여주는 기능 스마트폰의 기능중 하나인 GPS를 활용해 사용자가 현재 위치하고 있는 부동산

정보를 지도도와 항공사진을 볼 수 있는 기능이 탑재됐으며, 안전지도와 교통정보, 각종생활정보 등을 제공한다.

서비스를 이용하고자 하는 시민은 스마트폰에서 검색어 '광양시 생활지리정보' 또는 모바일 주소창에 주소(http://gis.sm.gy.kr)를 직접 입력해 접속할 수 있다.

시는 이번 서비스를 통해 시민 누구나 언제 어디서든 스마트폰 등 모바일 기기를 활용해 항공사진과 부동산, 교통정보 등을 쉽게 접할 수 있어 시민들에게 각종 생활편의를



제공할 수 있게 됐다.

또 위험 정보를 간편하고 한눈에 파악할 수 있어 안전사고와 범죄예방에도 큰 역할을 수행할 수 있을 것으로 기대하고 있다.

오창석 공간정보팀장은 "모바일 웹 기반인 광양시 생활지리정보시스템 구축으로 시민들이 일상생활에 필요한 다양한 정보를 스마트폰 등 모바일 기기로 이용할 수 있어 시민들의 공간정보복지 증진에 도움이 될 것으로 기대된다"고 말했다.

광양=김승권 기자

화순 건강한 먹거리의 시작, 에서 힐링을 맛보세요!

파프리카, 복숭아, 블루베리, 신양삼, 방울도마도, 느타리버섯