

# 한국정원문화이끌 국립시설, 담양에 들어선다

### 국립시설 '한국정원문화원', 담양군 유치 확정...내년부터 본격 추진

### 총사업비 196억 투입해 금성면 대나무생태공원 부지에 조성키로

인문학교육·전통정원 특구 담양군에 한국 정원연구 및 정원산업 지원을 위한 국립시설인 한국정원문화원이 들어선다.

담양군은 12월 기재부에서 한국정원문화원의 정부예산이 최종적으로 확정됨에 따라 내년부터 본격적인 사업을 추진한다고 8일 밝혔다.

한국정원문화원은 196억 원의 사업비를 투입해 금성면 금성리 대나무

생태공원 일원 7만㎡ 부지면적에 정원연구동, 교육실, 온실, 시험포지, 실습장, 전시정원 등을 조성하는 사업이며, 산림청에서는 2021년까지 담양군 소유의 토지 매입과 실시설계를 마치고 2024년 완공을 목표로 사업에 착수할 예정이다.

담양군은 지난 2018년부터 정원관련 연구 및 기술 개발을 체계적으로 수행할 수 있는 전문기관 설립이 필요

하다는 것을 인식하고 국립한국정원센터의 건립을 추진해왔으며, 국립시설이 아닌 지방시설로 운영해야 한다는 정부방침에 따라 사업진행에 어려움이 발생했으나 이를 발판으로 삼아 한국정원문화원의 당위성을 적극적으로 설명했다.

특히, 최형식 군수는 국회 및 기획재정부 및 산림청 등 관계부처를 수차례 방문해 "담양은 별서정원과 누정

이 집중 분포되어 있어 정원관련 사료 및 정원 연구를 위한 정원센터 건립의 최적지"라며 한국정원문화원 건립의 필요성을 설명하며 적극적인 관심과 지원을 부탁했다.

여기에 더해 지역구 이개호 국회의원, 김영록 전라남도지사를 비롯한 관계자들의 적극적인 노력과 설득으로 한국정원문화원 국립시설이 담양군에 유치되는 성공적인 성과를 가져왔다.

산림청에서는 담양군에 한국정원문화원이 들어설 경우 생산유발효과 232억 원, 부가가치 유발효과 85억 원, 고용 유발효과가 170여 명에 달할 것으로 전망했다.

최형식 군수는 "한국정원문화원이 완공되면 우리나라에 산재되어 있는 각종 정원 자원을 발굴해 전시하고, 정원 유형별 표준모델과 가이드라인을 제시해 한국정원의 산업화·세계화에 기여함과 더불어 신규 일자리 및 지역소득자원 창출을 가져다 줄 것"이라고 말했다.

한편, 담양군은 대표적인 관광명소인 죽녹원이 지난해 10월 지방정원으로 등록됐으며 올해 5월 전통정원 특구로 지정되는 등 정원 사업 육성을 위한 인프라 구축에 역량을 집중하고 있다.

담양=박종영기자



## '나주배', 국가중요 농업유산 지정 추진

임금에게 진상품으로 보내 질 정도로 오랜 역사와 뛰어난 맛을 지닌 전남 나주를 대표하는 특산물 '나주배'의 국가중요농업유산 지정이 추진 중이다.

나주배에 대한 가장 오래된 기록은 1454년 편찬된 세종실록지리지에 나주목의 토공물(土貢物) 목록에 나주배가 포함돼 있는데서 찾아볼 수 있다. 1871년 발간된 '호남읍지'에서도 나주배를 임금에게 바친 진상품으로 기록했다.

나주시는 유구한 역사와 전통을 자랑하는 대표 농업유산인 '나주배'의 국가중요농업유산 지정의 마지막 관문 격인 농업유산자문위원회 2차 현장 평가를 앞두고 만반의 준비를 갖추고 있다고 8일 밝혔다.

국가중요농업유산은 국가가 보전하고 전승할 가치가 있다고 인정하는 농업유산을 뜻한다. 100년 이상 농업·농촌지역 환경과 사회·풍습 등에 적응하며 형성시켜온 유·무형의 농업자원이 해당된다.

농업유산으로 지정되면 농촌의 다원적 자원을 보전하고 이를 전승·활용하는데 필요한 자원조사와 관리계획 수립, 주민교육 프로그램 추진 등에 3년 간 10억원 규모의 국비를 지원받는다.

나주시는 반세기의 오랜 역사성을 가진 전통농업유산인 나주배의 가치 보존과 계승을 위해 지난 6월 농림축산식품부에 신청을 통해 국가중요농업유산 지정을 위한 첫 발을 뒀다.

본격적인 지정 절차 추진을 위해 지난 7월 농촌진흥청 국립원예특작과학원 등 5개 전문기관과 업무협약을 체결한데 이어 10월에는 1차 농업유산자문위원회 회의 발표를 통해 2차 현장 평가 대상으로 선정되면서 지정 전망을 밝게 하고 있다.

기동취재본부

## 곡성명품딸기, 올해 첫 수출길 올라



곡성군은 지난 12월 2일 곡성명품 딸기가 태국행 비행기를 타고 첫 수출길에 올랐다고 밝혔다.

올해 곡성군의 딸기 수출은 작년보다 9일 앞당겨졌다. 99kg를 시작으로

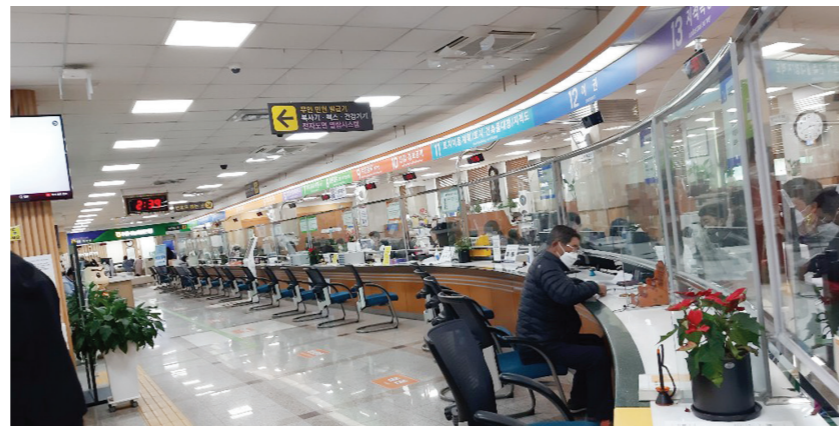
내년 4월까지 홍콩, 베트남, 싱가포르 등 동남아시아 권역에 20여 톤(2억 여원)을 목표로 하고 있다. 수출에 주력하고 있는 10여 명의 농가들은 "코로나 19 장기화로 시장여건이 어렵지만 체계적이고 안전한 고품질 딸기 수출에 최선을 다하겠다."라고 전했다.

곡성군 관계자는 "곡성 명품딸기가 안정적으로 수출길에 오를 수 있도록 물류비와 포장재를 지원하는 등 함께 노력해 나가겠다."라고 말했다.

곡성=양해영기자

## 화순군, '국민행복민원실' 선정...행안부 장관상 수상

### 환경·안전·민원 서비스 등 종합적 우수한 평가



화순군은 8일 '2020년 국민행복민원실'에 선정되고 행정안전부장관상을 받았다고 밝혔다.

행정안전부는 전국 지자체, 시·도 교육청, 국제청 등 민원실을 운영하는 행정기관 중 민원실 운영 우수기관을 '국민행복민원실'로 선정하고 있다. 내·외부 환경, 안전, 민원 서비스 등을

종합적으로 심사해 최종 우수기관을 선정하고 그 지위를 3년간 인정한다. 화순군은 각 항목에서 종합적으로 우수한 평가를 받으며 '국민행복민원실'로 선정됐다.

화순군청 행복민원과는 주 출입구가 인도와 붙어있고 눈에 잘 띄는 표지판도 설치해 민원인이 찾기 쉽고 출

입도 편한 외부환경을 지녔다.

내부 구조는 민원인이 방문했을 때 업무에 필요한 창구를 한눈에 찾을 수 있도록 배치했다. 주 출입구에 아름다운 우선배려 창구와 눈높이 조절 서류작성대, 민원서식 외국어 해석본 3종 등을 준비해 타 기관과 차별화된 내부환경으로 편의성을 높였다.

화순군은 민원서비스 항목 평가에서 가장 높은 점수를 받았다. 특히, A3로 크게 제작해 경로당에 배부한 '어르신을 위한 생활안내 책자'는 섬세한 배려가 돋보이고 군민 눈높이에 맞춘 민원서비스라는 평을 받았다.

화순군 관계자는 "앞으로도 민원인에게 더 편리하고 빠른 민원서비스를 제공하기 위해 노력하겠다"며 "이번 국민행복민원실 선정에 안주하지 않고 3년 뒤 다시 선정될 수 있도록 최선을 다하겠다"고 말했다.

화순=백순철기자

## 구례군 체류형농업창업지원센터

### 내년 1월 31일까지 교육생 모집

구례군은 내년 1월 31일까지 2021년도 구례군 체류형농업창업지원센터 교육생을 모집한다.

구례군 체류형농업창업지원센터는 농업창업 희망하는 도시민에게 매년 3월부터 12월까지 10개월간 체류공간과 영농교육 과정을 제공하고 안정적인 농촌 정착을 돕기 위한 교육시설이다. 숙박시설(원룸형 30, 단독주택형 5), 교육장, 영농실습포장 등이 완비되어 있다.

교육생 모집기간은 금년 10월 12일부터 내년 1월 31일까지다. 모집공고일 이전 도시지역에서 주

민등록상 1년 이상 거주하고 귀농 귀촌을 희망하는 사람이 신청가능하다.

교육생은 서류와 면접평가로 선발한다. 거주예정 세대 유형별로 교육비는 월 160,000~280,000원 10개월분 일시납과 보증금은 480,000원~840,000원을 내면 된다.

신청을 희망하는 경우 구례군청 또는 구례군체류형농업창업지원센터 홈페이지 공지사항을 참고하여 서류 구비 후 방문 또는 우편으로 접수하면 된다.

구례=박진호기자

## 21세기장성아카데미 "현장에서 들을까? 유튜브로 볼까?"

장성군이 오는 17일, 21세기장성아카데미 시범 강연을 진행한다고 전했다.

군은 방역수칙 준수를 위해 현장 강연과 온라인 생중계 강연을 함께 마련한다. 현장 강연은 한정된 인원을 사전 모집하고, 온라인 강연은 장성군 공식 유튜브 채널을 통해 중계된다.

강의는 송길영 바이브컴퍼니 부사장이 맡는다. 인공지능 및 빅데이터 분석 전문가인 송 부사장은 '코로나 시대를 맞아 어떻게 적응하고 대응하며 살아갈지에 대해 함께 생각해 보는 시간을 갖는다. 강의 시간은 17일 오후 4시부터 5시 30분까지며, 현장 강

연 장소는 장성군 문화예술회관 소공연장이다.

현장 강연에 참여하려면 7~15일 오전 12시까지 장성군 누리집(홈페이지) 통합예약시스템에 접속하거나 전화 예약(061-390-8577)을 이용하면 된다.

기동취재본부

살기 좋고, 기업하기 좋은

광주에 투자하십시오

친환경 자동차·에너지·문화산업 육성

에어가전 및 공기산업 클러스터 구축

AI 중심 산업융합 집적화 단지 조성

풍부한 우수인력 및 연구개발 적극 지원

GWANGJU