

순천시, 바이오 헬스케어 산업화 기반 구축

지난 10년간 총 100억 원 투자해 관련 기반 마련 순천바이오셀스케어연구센터, 다양한 성과 거둬

코로나19의 장기화로 인해 친환경과 건강을 중시하는 트렌드로 국내외 바이오산업 시장이 급부상했다. 순천시는 이와 같은 경제흐름을 미리 내다 보고, 선도적으로 지난 10년간 총 100억원을 투자하여 바이오 관련 기반을 마련했다. 순천시 출연연구기관인 순천바이오셀스케어연구센터(이하 순천바이오센터)는 지난 10여 년간 논문 80편, 특허출원 및 등록 65건, 산학기반 연구 21건, 인력양성 121명, 기술이전 15건, 제품개발 23건, 상표등록 7건 등 다양한 성과를 거두고 있다.

2021년, 연구센터의 명칭을 (재)순천천연물 의약소재개발연구센터에서 (재)순천바이오셀스케어연구센터로 변경하고, 정관변경 및 조직개편을 통해 3개국 9개팀에서 2개국 3개팀으로 조직을 개편하여 더욱 더 효율적이고 내실 있는 운영을 실시하고 있다.

▶ 도농통합도시를 이룰 천연자원 바이오산업 성장기 로드맵 마련

순천바이오센터는 지난 2021년 11월 18일 순천시청 대회의실에서 '2021 순천 천연자원 바이오산업 발전 포럼'을 개최하여 지역 내 바

이오산업 관련 기업인, 연구기관, 학계 인사, 시의회 의원 등과 함께 순천시 바이오산업의 방향성과 본격적인 산업화 전략 등에 대해 함께 의견을 나누는 자리를 마련하여, 2030년 순천시 천연자원 바이오산업 성장기 로드맵을 발표했다.

6대전략 15개의 과제로 추진되는 이 계획은 순천을 천연자원 바이오산업의 허브 도시로 만들겠다는 비전을 가지고, 2030년 천연자원 사업 3,000억원 매출 달성을 목표로 한다.

▶ 2025년까지 외서면 특화농공단지 조성을 통한 바이오산업 거점 구축

순천시는 외서면 화전리 일원에 천연물 바이오 분야 산업화에 특화된 외서 특화농공단지 조성을 추진하고 있다.

2025년까지 약 9만평 규모로 조성될 외서 특화농공단지는 천연소재 산업이 미래 산업의 중심이 됨에 따라 관련 산업을 유지하고 발전시키는 것을 목적으로 한다. 현재 조성예정면적의 80% 이상에 관련 업체들이 입주 의향을 제출한 상태로, 이를 바탕으로 전라남도 예타당성조사 심사 승인을 요청했다. 특화농공단지 지정 승인이 완료되면 농공단지개발



핵심인력과 함께 농공단지가 본격적으로 착공될 예정이다.

▶ (재)순천바이오셀스케어연구센터 이전을 통한 바이오산업의 메카 조성

순천바이오센터는 순천시 바이오산업의 유기적인 추진을 위해 외서면에 위치한 승남중학교 외서분교로의 사무실 이전을 준비 중이다.

기존 순천대학교에 위치한 순천바이오센터를 외서면으로 이사함으로써 특화 농공단지 조성 후 기업 유치 및 지원에 대해 유기적인 협력관계가 이루어질 것으로 예상된다.

더불어 지역 자원을 활용한 소재 개발 등 지역민들과의 상생발전과 기업 사업화 지원을 통한 지역 기업의 육성, 농가 소득 증대로 지역의 경제발전에 기대된다.



순천시는 특화 농공단지 조성과 더불어 외서면이 바이오산업의 메카가 될 수 있도록 전방위적 지원을 아끼지 않을 예정이다.

▶ 실증자원을 위한 생물전환 바이오 특화 지식산업센터 유치

순천시는 바이오 관련 기업·창업의 인큐베이션을 담당하고, 종합적인 컨트롤 타워 역할을 할 (가칭)생물전환 바이오특화 지식산업센터 건립을 준비 중이다.

총 320억원의 예산이 소요될 예정이며, 2027년까지 완공이 목표이다. 현재 지식산업센터 건립타당성조사 및 기본계획 수립을 위한 연구용역을 준비 중이며, 전라남도와 함께 센터 유치에 힘쓰고 있다.

순천=김승호 기자

광양시, 취약지역 생활 여건 개조사업 공모 선정 진상면 신항마을에 24억 원 투자

광양시는 국가균형발전위원회에서 실시한 '2022년 취약지역 생활여건 개조사업' 공모에 진상면 신항마을이 최종 선정됐다고 밝혔다.

'취약지역 생활여건 개조사업'은 기초생활수급자 등 취약계층의 비율이 높고, 30년 이상 노후주택 또는 슬레이트 지붕 설치 비율 등 주거환경이 열악한 지역에 생활·위생·안전 등 인프라를 확충해 주거환경을 개선하는 사업이다.

시는 공모 준비단계부터 지역 주민으로 구성된 추진위원회의 의견 수렴과 전문가 자문을 거쳐 내실 있게 공모신청서를 작성·신청해 전라남도의 1차 평가와 국가균형발전위원회의 2차 평가를 거쳐 최종 공모사업으로 선정됐다.

'신항마을 취약지역 생활여건 개조사업'은 2022년부터 4년간 총 24억 원(국비 17억 원 포함)의 사업비를 투입해 빈집 철거, 주택(지붕) 정비, 담장·마을안길·배수로 정비, 안전난간·옹벽 설치, 마을회관 리모델링 등 ▲인프라 확충사업과 노인 돌봄, 건강관리 프로그램 등 주민공동체 활성화를 위한 ▲휴먼케어(human care) 및 ▲지역역량 강화사업을 추진한다.

광양=심승섭 기자

'구제역 청정지' 보성, 일제 접종으로 청정 축산 사수

보성군은 오는 3월 14일부터 4월 15일까지 5주간 '2022년 상반기 구제역 일제접종을 실시한다'고 밝혔다.

이번 일제접종 기간에는 한우와 젖소 2만 7천여 마리를 비롯한 우재류(소, 돼지, 염소, 사슴) 6만여 마리가 구제역 예방 접종을 하게 된다.

보성군은 매일 실시하는 수시접종과 1년에 두 차례 일제접종을 실시하고 있으며, 1934년 관측 이래 단 한 번도 구제역이 발생하지 않은 청정지역을 유지하고 있다.

구제역 예방접종은 가축 소유자가 직접 접종하는 자가 접종으로 실시되며, 자가 접종이 어려운 소규모 농가에 대해 공수의사 6명이 예방접종 시술을 지원한다. 이번 일제접종에는 총 3억 8천여만 원의 사업비가 투입되며, 구제역 백신과 백신접종 스트레스 완화제 등 약품비가 100% 지원된다.

보성군 관계자는 "축산 농가에서는 구제역 예방접종과 농사 및 축사 소독을 철저히 하여 가축전염병 청정지역의 명성을 유지해 달라"며 축산 농가의 적극적인 협조를 당부했다.

보성=김명순 기자

'여수시립미술관 건립' 용역 최종보고회

전시 콘텐츠·건립부지·건축 기본계획 등 가이드라인 도출



여수시가 지난 3월 10일 시청 상황실에서 '여수시립미술관 건립 타당성 조사 및 기본계획 수립 용역' 최종보고회를 개최했다고 밝혔다.

지난해 3월부터 진행된 용역의 연구결과를 최종 확인하고 관련 전문가의 의견을 수렴하기 위해 마련됐다.

이날 보고회에서는 용역사인 ㈜지식산업연구원으로부터 ▲건립 대상지 ▲전시 콘텐츠 ▲운영계획 ▲건축 기본계획 ▲경

제적 타당성 등 분야별 연구결과가 제시돼 관련 법규검토, 효율성 있는 공간구성 등 참석 위원들의 다양한 의견이 이어졌다.

특히 건립 대상지에 대해서는 이미 지난해 7월과 올해 2월 두 차례에 걸쳐 시민 설문조사를 실시한 바 있다. 조사 결과 망마공원(웅천 예술마루 인근)에 대한 선호도가 가장 높은 것으로 나타났다.

시는 용역결과와 설문조사를 바탕으로 지하 1층, 지상 3층, 연면적 6,700㎡ 규모에 4개의 전시실과 수장고, 미술복가페 등을 갖춘 복합문화형 미술관으로 건립 기본계획안을 마련할 예정이다.

아울러 건립 대상지(망마공원) 인근에 위치한 예술마루, 여수시립박물관(건립 예정)과 연계해 문화지구를 형성해간다는 계획이다. 여수=오상호 기자



고흥시니어클럽 노인일자리사업 힘찬 출발

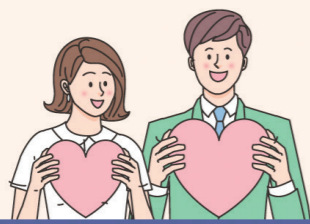
민선7기 고흥군의 노인일자리 정책이 제 자리를 굳건히 잡아가면서 군민들로부터 큰 호응을 얻고 있다.

고흥군은 3월 10일 금산면(133명), 두원면(107명)지역 노인일자리 참여자 어르신 240명을 대상으로 김일기념체육관, 두원농협회의실

에서 각각 일자리 안전교육을 실시했다.

이 자리에서 송귀근 고흥군수는 "무엇보다 코로나에 감염되지 않도록 예방을 철저히 해주시고 올해도 안전사고 없이 즐겁고 행복한 일자리가 되도록 노력해 줄 것"을 당부했다.

기동취재본부



어려울 때 힘이 되는 긴급복지지원제도

긴급복지지원제도



누가 받나요?



방임, 유기, 학대



중한 질병 또는 부상



가정폭력, 성폭력



수도, 가스 등의 공급 중단



주소득자의 사망, 가출, 구금시설수용, 실직, 휴·폐업



화재, 경매, 강제퇴거 주거지 상실

무엇을 받나요?

- 생계지원 : 월 126만원(4인 기준/월) 지원, 최대 6회
- 주거지원 : 월 64만원(4인 기준/월) 지원, 최대 12회
- 의료지원 : 300만원 이내 지원(퇴원전 신청)
- 기타지원 : 교육지원, 연료비, 해산비, 장제비

→ 맞춤형(생계) 급여 수급자의 경우, 의료지원(일부)만 가능



언제든지 문의주세요

당신은 소중한 사람입니다

광산구 복지정책과 062-960-8398, 8405 보건복지부 콜센터 129

“ 가까운 주소지의 동행정복지센터에서 상담·신청 가능합니다 ”

선지원 후조사 (소득·재산 확인)

사후조사 결과 기준초과시 지원금 환수 조치

- 기준 중위소득 75% 이하 365만원(4인 가구)
- 금융재산 500만원 이하(주거지원은 700만원 이하)
- 일반재산 1억 8,800만원 이하(대도시 기준)

고독사 예방을 위해 동행정복지센터에서 찾아가는 방문상담을 추진 중입니다. 홀로 어렵게 사시는 분 또는 주변에 도움이 필요한 이웃을 발견할 경우 가까운 주소지 동행정복지센터 또는 보건복지부 콜센터(129)로 문의 바랍니다.