

여수시, '이순신 숨결 따라' 스토리텔링 체험관광 운영

4월 2일부터 매주 토요일 오후 3시부터 2시간 20명 한정 국악 버스킹·난중일기·타루비 탁본·신호연 날리기 등

여수시가 4월 2일부터 스토리텔링 체험관광 상품 '이순신 숨결 따라' 낮달 산책투어를 운영한다. 매주 토요일 오후 3시부터 3시간 동안 20명 한정으로 운영된다.

문화관광해설사와 함께 이순신 장군의 역사문화 유적을 산책하며 다양한 체험활동을 경험해보는 관광객 참여형 상품이다.

▲관소리의 감동을 느껴보는 국악 버스킹
▲난중일기 서책 만들기 ▲타루비 탁본 ▲장군복 입어보기 ▲신호연 날리기 등 다양하고

흥미 있는 프로그램으로 구성된다.

이순신 장군의 발자취를 더듬어가며 방문지별 주요 캐릭터를 획득하는 모바일 스템프 투어와 함께 소정의 기념품도 받을 수 있다.

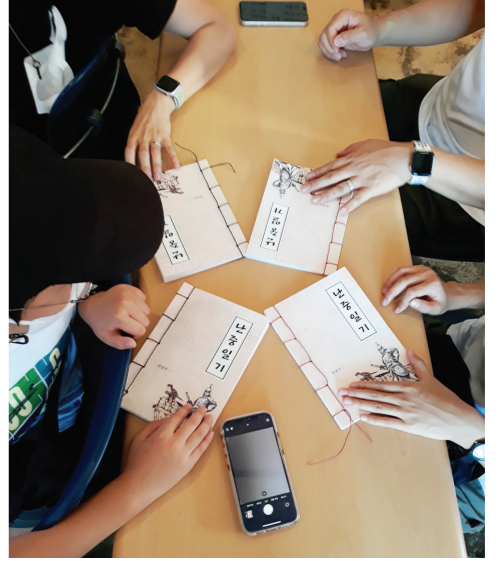
지난해 가족과 함께 체험코스에 참여했던 서울 거주 한 관광객은 "아이들이 어려워하지 않을까 걱정했었는데 문화관광해설사분의 쉽고 재미있는 설명으로 무척 즐거웠다. 우리 가족에게 좋은 추억이 되었다"며 소감을 밝히기도 했다.

참여를 희망하는 시민과 관광객은 체험일 전일 오후 5시까지 '여수시 OK통합예약시스템(https://ok.yeosu.go.kr/ok/tour/story/page.ok)에서 예약하면 된다.

참가비는 성인 1만원으로, 65세 이상이거나 여수시민 또는 학생 등은 50% 할인된다. 7세 미만 미취학 아동은 면제 대상이다. 기타 자세한 사항은 여수시 관광과(☎061-659-3871)로 문의하면 자세한 안내를 받을 수 있다.

시 관계자는 "체험형 관광 상품 운영으로 호국충절의 도시 여수를 알리고, 가족 단위 관광객에게 좋은 추억과 교육의 기회도 제공하고 있다"면서 "코로나19 방지를 위해 방역지침을 철저히 준수하고 체험객의 안전에도 최선을 다하겠다"고 전했다.

여수=오상호 기자



“보성 청년 농부들, 온라인으로 회의했어요”

보성군4-H연합회 연시총회 개최...활동 계획 논의·봉사활동 일정 공유



보성군4-H연합회는 지난 24일 코로나19 확산 예방을 위하여 집합 회의가 아닌 온라인 플랫폼을 통해 실시간으로 연시 총회를 개최했다.

이번 화상회의는 회장(회장 광종화)이 실시간 방송을 개설하고, 회원 및 관계자는 방송에 참여해 온라인으로 의견을 나눴다. 회원들은 2022년 4-H연합회 활동 계획을 논의하고, 봉사활동 추진 일정을 공유했다. 더불어, 회원들 간 신규 회원을 소개하고, 봄철 영농정보를 나눴다.

회의 진행자 광종화 회장은 “평소보다 회원들의 적극적인 의견 제시로 활기찬 회의가 되어 좋았다.”면서 “오늘 회의 내용을 바탕으로 올 해에도 영농활동을 기반으로 지역사회 봉사활동 등을 통해 농촌 사회에 선한 영향을 끼치는 단체가 되도록 노력하겠다.”고 전했다.

한편, 보성군4-H연합회는 지식 농업경영을 이루어 차별화된 선도적 청년농업인으로 양성 시키고자 하는 목적을 가지고 보성군 농업기술센터에서 육성하는 농업인 학습단체이다.

보성=김덕순 기자

고흥군, 2021년산 농가 보관 벼

시장격리곡 가격안정 대책비 지원

고흥군은 2021년도 벼를 생산하여 수확 후 농가가 자체보관 하고 있는 잔여물량에 대하여 관내 지역농협과 출하약정을 통해 자체수매(매입)을 참여할 경우 '고흥군 농산물가격안정기금'에서 안정자금 대책비를 포대당(40kg 가마) 3,000원을 지원할 계획이라고 밝혔다.

2021년산 농가벼 시장격리곡 가격안정 대책비 지원은 지역농협이 주관하여 농업인과 농협이 출하약정 체결매입(수매)한 물량이며, 정부공공비축미곡 매입품종(새청무, 새일미, 신동진)으로 매입조건은 2021년산 1등급 이상 건조벼 농가보유 잔여물량에 한하며, 작년 4월 1일부터 90일간 지역농협을 통해 시장격리곡 매입(수매)을 진행한다.

고흥군의 농가벼 가격안정 대책비 지원은

정부 공공비축미곡 및 시장격리곡 출하에도 남은 잔여물량이 20만포대(40kg)로 예상하고 있으며, 수매가격은 지역농협별 자율결정으로 지원단가는 포대당(40kg) 3천원, 대책비 지원 금액은 6억원 규모로 수매완료 후 최종 정산하여 8월중 농가에 지급된다.

군 관계자에 따르면 “현재 농가벼가 영농철을 맞아 개인창고, 육묘장에 보관되어 농번기철 어려움을 겪고 있고, 전국 쌀값은 하락 추세와 건조벼 국내 시중 유통 가격이 낮게 형성되고 있어, 농가 어려움이 가중됨을 반영하고 현 시점에서 관내농가 잔여물량 수급대책이 필요한 실정으로 군 차원에서 선제적 대응으로 가격안정 대책비 지원을 결정 했다고 밝혔다.

기흥채재본부

순천국유림관리소, 조림사업 본격 추진

100.6ha에 편백나무 등 7종의 수종...묘목 253천그루 식재

순천국유림관리소는 산림을 가지 있고, 경제적으로 육성하면서 산림자원의 선순환 구조 확립을 통해 산림의 탄소 흡수력을 극대화하고자 '2022년 봄철 나무심기사업'을 이번주부터 본격적으로 추진한다.

금년도 나무심기 사업은 관내 4개 시·군(순천·보성·화순·고흥)에 총 100.6ha(축구장 약

140개 규모의 면적)의 산림에 대해 편백나무 등 6개 수종으로 총 25만 3000 그루의 나무를 심어 탄소중립을 실현하기 위해 노력할 예정이다.

세부적으로는 양질의 목재생산을 위한 경제림조성(68.8ha), 산림재해방지 등의 공익증진을 위한 큰나무조림(17.5ha), 양봉산업 발전을



위한 밀원수조림(2.3ha) 및 미세먼지 저감을 위한 조림사업(12ha)등의 나무심기사업을 추진한다.

순천=김승호 기자

광양시, '설계도서실' 운영 통해 기술업무 능력 향상

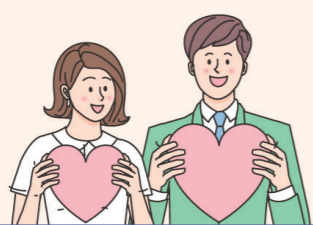
광양시는 감사를 누구나 소통과 공감을 함께 나눌 수 있는 장소로 활용하고, 설계도서 작성에 대한 업무능력 향상을 위해 '설계도서실'을 운영한다.

설계도서실에는 공사, 용역, 물품 등 관련 전문 기술서적과 설계도서 작성요령과 주의사항, 분야별 질의회신집, 감사 주요 지적사례집 등 150여 권이 확보되어 있으며, 대출기간은 대출일부터 5일간으로 1회 3일 연장 가능하다.

또한, 행정포털 설계자료실에 분야별 설계도서 작성에 필요한 최신 노임단가, 제비용 적용기준, 각종 시방서, 중앙부처 유권해석 사례집과 질의 회신 등을 게시하고 있다.

시는 2021년 건설품질심사 주요 지적사례와 설계 적용요령이 수록된 「2022 건설품질심사 적용기준 및 사례집」 100여 권을 자체 제작해 각 실과소와 읍면동사무소, 시공사 등에 배부했다.

광양=심종섭 기자



어려울 때 힘이 되는

긴급복지지원제도

내 삶이 행복한 광산

누가 받나요?



방임, 유기, 학대



중한 질병 또는 부상



가정폭력, 성폭력



수도, 가스 등의 공급 중단



주소득자의 사망, 가출, 구금시설수용, 실직, 휴·폐업



화재, 경매, 강제퇴거, 주거지 상실

무엇을 받나요?

- 생계지원 : 월 126만원(4인 기준/월) 지원, 최대 6회
- 주거지원 : 월 64만원(4인 기준/월) 지원, 최대 12회
- 의료지원 : 300만원 이내 지원(퇴원전 신청)
- 기타지원 : 교육지원, 연료비, 해산비, 장제비

→ 맞춤형(생계) 급여 수급자의 경우, 의료지원(일부)만 가능



언제든지 문의주세요

당신은 소중한 사람입니다

광산구 복지정책과 062-960-8398, 8405 보건복지부 콜센터 129

“ 가까운 주소지의 동행정부지원센터에서 상담·신청 가능합니다 ”

선지원 후조사
(소득·재산 확인)

사후조사 결과 기준초과시 지원금 환수 조치

- 기준 중위소득 75% 이하 365만원(4인 가구)
- 금융재산 500만원 이하(주거지원은 700만원 이하)
- 일반재산 1억 8,800만원 이하(대도시 기준)

고독사 예방을 위해 동행정부지원센터에서 찾아가는 방문상담을 추진 중입니다. 홀로 어렵게 사시는 분 또는 주변에 도움이 필요한 이웃을 발견할 경우 가까운 주소지 동행정부지원센터 또는 보건복지부 콜센터(129)로 문의 바랍니다.