

고흥군, 올해 '첫 모내기' 실시

밤맛 뛰어난 조생종 품종인 진옥벼 4ha 진행 지난해 보다 일주일 빨라 7월말 경 수확 예정



고흥군은 지난 4월 10일 고흥읍 등암리 일대에서 올해 첫 모내기(신방수 농가)를 실시했다고 밝혔다. 이날 모내기한 품종은 밤맛이 뛰어난 조생종 품종인 진옥벼로써 4ha(총 40ha예정)를 모

내기 했으며, 7월말부터 수확하여 유난히 빠른 추석명절을 앞두고 전국 이마트, 쿠팡, 홈플러스 등에 높은 가격의 햅쌀로 판매될 계획이다. 군은 이날 첫 모내기를 시작으로 금주에는 동강면 죽암농장(20ha)과 포두면 송산 바우농

장(15ha)에서 모내기를 실시하는 등 본격적인 모내기가 6월 초까지 11,734ha에서 진행될 것으로 예상하고 있다.

고흥군은 안정적인 쌀 생산을 위해 벼 육묘상자처리제, 육묘용 상토, 유기질 비료, 토양개량제, 농산물 생산비 절감 시설 장비 등을 지원하고 있다.

하지만, 이런 지원과는 별개로 최근 연간 1인당 쌀 소비량이 지속적으로 감소하고 있고 쌀 공급과잉에 따른 쌀값 하락으로 농가 수익이 감소되고 있는 게 현실이다.

군 관계자는 "다수확 품종재배로 면적을 늘리기 보다는 쌀 적정 생산을 통한 쌀 수급 안정이 필요하다"고 말하고 "5월 31일까지 2021년 벼 재배필지를 대상으로 벼 감축 협의 신청을 읍면사무소에서 받고 있으며, 실적에 따라 해당 농가에 공공비축미 추가 배정(40kg 기준 150포/ha)과 지역농협 무이자 자금 지원 등의 인센티브가 제공되니 적극 동참해달라"고 당부하였다.

또한, 적기 모내기와 철저한 병해충 방제, 친환경재배 등을 통해 고품질 쌀 생산을 유도할 방침이라며 고흥쌀의 지속적인 경쟁력 제고를 통해 고품질 브랜드 가치를 더 높일 수 있도록 최선을 다하겠다고 밝혔다.

기동취재본부

(사)전남여수산학융합원, 산업부 'AI융합 인재양성사업' 공모 선정

4년간 국비 30억 원 지원...석유화학·철강산업 AI 전문가 960명 양성

여수시는 산업통상자원부가 주관한 'AI융합형 산업현장기술인력 혁신역량 강화사업' 공모에서 (사)전남여수산학융합원이 제조부문 철강, 화학분야 수혜기관으로 선정됐다고 11일 밝혔다.

'AI융합형 산업현장기술인력 혁신역량 강화사업'은 제조현장을 중심으로 AI(인공지능) 인재를 양성해 주력산업의 혁신 및 신산업 창출을 목적으로 하는 사업이다.

(사)전남여수산학융합원은 이번 공모 선정으로 4년간 국비 30억 원을 지원받게 된다.

한국건설생활환경시험연구원과 공동으로 화학, 철강산업 분야 현장 기술인력에 교육을

실시해 AI융합 전문인력 960명을 양성한다는 계획이다.

은오프라인 병행, 현장 중심의 실습형 교육으로 운영되며 ▲데이터 과학이해 ▲석유화학, 철강산업 AI적용 사례 ▲데이터베이스 ▲머신러닝 ▲딥러닝 등 총 18개 교육과정으로 진행된다.

시 관계자는 "이번 공모 선정으로 4차 산업혁명의 변화에 발맞춰 여수산단에 특화된 AI 융합형 전문인력을 양성하게 되었다. 여수산단 기업들의 경쟁력 강화와 지역경제 활성화에도 많은 도움이 될 것으로 기대한다"고 말했다.

여수=오상호기자



순천시, 여자만갯벌 보호 위해 보성군과 맞손 제1회 순천시-보성군 공동 협력 회의...여자만갯벌 보전 방안 모색

순천시는 최근 보성군과 유네스코 세계자연유산인 보성-순천 갯벌 보전을 위한 지자체간 공동 협력 회의를 가졌다.

이번 회의는 세계자연유산으로 등재된 보성-순천 갯벌을 지자체별 단독 관리가 아닌 광역 개념의 통합적인 관리가 필요하다는 인식에서 마련됐다.

참석자들은 멸종위기종 서식지 복원과 확대, 블루카본으로 각광 받는 염습지 복원, 학교 연계 갯벌 교육장 조성, 주민주도 유산관광사업 등 구체적인 전략을 논의했다.

이후 지자체 협력 회의를 순회하여 개최하기로 하였으며, 향후 시민사회단체와 주민의 다양한 의견을 청취하는 토론회도 준비하기로 했다.

보성군 관계자는 "보성-고흥-순천-여수로 둘러싸인 여자만은 광역권으로 분포

된 국내 유일 반폐쇄형의 가장 고운 펄 갯벌로 탁월한 생태계를 보유하고 있다"면서 "세계 어디에서도 찾아보기 힘든 인간과 자연이 조화를 이루며 살아가는 대표적인 공간임을 보여주는 국가어업유산인 '빨배' 어업이 행해지고 있는 소중한 갯벌을 후세도 함께 누릴 수 있도록 보전과 이용에 함께 노력하겠다"고 말했다.

순천시 관계자는 "해양생태계가 흡수하는 탄소인 블루카본이 차세대 탄소 흡수원으로 주목받고 있다"라며, "순천은 탄소 먹는 하마인 갈대숲을 생태관광 자원으로 활용하여 지역경제를 활성화시킨 정월의 도시로, 30년 갯벌관리의 경험을 살려 순천-보성-여수-고흥 인접 여자만 갯벌 보전에 주도적인 역할을 하겠다"고 밝혔다.

순천=김승호기자

광양시 여성문화센터, 제65기 여성문화대학 수강생 모집

18일부터 31강좌 512명 모집...교육기간 5월 9일~7월 29일

광양시 여성문화센터는 문화강좌를 통해 여성의 자기 계발·문화 취미·자격증 취득 등에 도움을 주고자 2022년 제65기 여성문화대학 수강생을 모집한다.

모집인원은 31강좌 512명이며 모집기간은 4월 18~22일(5일간) 광양시 평생학습 사이트(https://www.gwangyang.go.kr/edu/index.gwangyang)에서 신청받고, 정원이 미달한 과목에 한해 4월 26~29일(4일간) 여성문화센터에서 현장 접수를 한다.

교육기간은 오는 5월 9일~7월 29일이며, 강좌별 12주이다.

교육대상은 광양시에 거주하는 여성이며, 남성은 자격증 과정(12과목), 야간직장인 과정(4과목) 등 일부 강좌만 수강할 수 있다. 2022년 신설된 과목은 떡 제조기사, 실버놀이지도사, 아동요리지도사 3개이며 모두 자격증을 취득할 수 있다.

떡 제조기사는 곡류, 두류, 과채류 등과 같은 재료를 활용해 각종 떡류를 만드는 기술 등을, 아동요리지도사는 아동을 대상으로 창의력, 학습탐구 능력, 정서발달 등의 도움을 주는 요리 프로그램 등을, 실버놀이지도사는 노인의 특성과 지식을 습득하고 건강한 삶에 도움이 되는 놀이 프로그램을 배우게 된다.

여성문화센터는 국가유공자와 유족, 국민기초생활 수급자, 한부모가정, 장애인, 다자녀(1가구 3자녀 이상)에 수강료를 면제하며, 만 65세 이상 경로우대자에게는 수강료의 50%를 감면한다.

김미란 여성가족과장은 "코로나19 장기화로 몸과 마음이 지친 시민들이 준비된 여러 문화강좌를 통해 활력을 되찾는 데 도움이 되길 바란다"고 말했다.

광양=심종섭기자

보성군, 최대 2000만원 주민 안전보험 '전 주민 자동 가입'

보성군은 올해도 전 주민을 대상으로 '주민안전보험' 가입을 마쳤다고 밝혔다.

'주민안전보험'은 최대 2천만 원을 보장하며, 각종 안전사고와 재난으로부터 피해를 입은 주민의 생활 안정에 도움을 주기 위해 2020년부터 추진됐다.

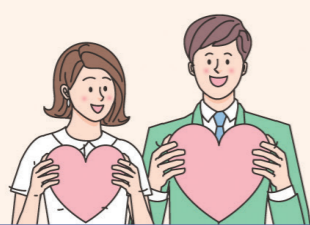
지금까지 농기계사고 상해사망, 익사 사고 사망 등 13건에 대해 1억 7,400만원의 보험료가 지급된 바 있다.

보성군에 거주지 등록이 되어있는 주민은 별도의 가입 신청 없이 가입되며, 전입자는 자동 가입되고 전출자는 자동 해지된다. 보험료 전액은 보성군이 부담한다.

보장 항목은 국내 모든 지역에서 발생하는 일사병과 열사병을 포함한 각종 자연 재난과 화재·붕괴·폭발 등의 사회재난 및 안전사고로 사망하거나 상해를 입었을 때 일정액을 지급한다.

세부적으로는 ▲자연재해 사망 ▲폭발·화재·붕괴·대중교통이용·강도·농기계 사망 및 상해후유장해 ▲익사사고 사망 ▲만 12세 이하 스쿨존 교통사고 부상치료비 등 총 11개 항목에 대해 최대 2,000만 원까지 보장한다.

보성=김덕순기자



어려울 때 힘이 되는 긴급복지지원제도

긴급복지지원제도



누가 받나요?



방임, 유기, 학대



중한 질병 또는 부상



가정폭력, 성폭력



수도, 가스 등의 공급 중단



주소득자의 사망, 가출, 구금시설수용, 실직, 휴·폐업



화재, 경매, 강제퇴거 주거지 상실

무엇을 받나요?

- 생계지원 : 월 126만원(4인 기준/월) 지원, 최대 6회
- 주거지원 : 월 64만원(4인 기준/월) 지원, 최대 12회
- 의료지원 : 300만원 이내 지원(퇴원전 신청)
- 기타지원 : 교육지원, 연료비, 해산비, 장제비

→ 맞춤형(생계) 급여 수급자의 경우, 의료지원(일부)만 가능



언제든지 문의주세요

당신은 소중한 사람입니다

광산구 복지정책과 062-960-8398, 8405 보건복지부 콜센터 129

“ 가까운 주소지의 동행정복지센터에서 상담·신청 가능합니다 ”

선지원 후조사 (소득·재산 확인)

사후조사 결과 기준초과시 지원금 환수 조치

- 기준 중위소득 75% 이하 365만원(4인 가구)
- 금융재산 500만원 이하(주거지원은 700만원 이하)
- 일반재산 1억 8,800만원 이하(대도시 기준)

고독사 예방을 위해 동행정복지센터에서 찾아가는 방문상담을 추진 중입니다. 홀로 어렵게 사시는 분 또는 주변에 도움이 필요한 이웃을 발견할 경우 가까운 주소지 동행정복지센터 또는 보건복지부 콜센터(129)로 문의 바랍니다.