

고흥군 문화도시 추진 탄력...추진위원회 개최

사업 운영계획 공유 및 문화자치 실현

최종 지정시 5년간 국비 100억원 지원

고흥군이 법정 예비 문화도시 지정에 박차를 가하고, '상호 돌봄의 문화도시' 조성을 위해 지난 14일 군청 흉양홀에서 문화도시 추진 위원회를 개최했다.

문화도시 추진위원회(위원장 송시중)는 문화예술·돌봄·평생교육·주민 대표 등이 참여하는 민관 거버넌스로 상호돌봄 문화도시의 미래 비전을 실현하기 위해 문화도시 조성을 위한 다양한 사책을 검토하고, 사업 자문 및 심의역할을 한다.

이번 회의에서는 김주열 고흥문화도시센터 장으로부터 문화도시 조성사업 평가 및 2022년 문화도시 사업 계획의 방향성을 공유하고, 예비사업 추진계획안을 심의·의결했다.

고흥군은 2년간 문화도시 추진으로 배양된 문화력을 바탕으로 상호돌봄 문화도시 고흥이

라는 비전으로 제5차 법정 예비 문화도시 지정 받기 위해 군민과 함께 다양한 사업을 추진하고 있다.

예비도시로 지정되면 1년간의 예비사업 추진을 통해 예비사업 추진실적 평가를 통해 법정 문화도시로 최종 지정, 5년간 국비 100억원 지원 받는다.

군은 문화도시 지정을 위해서 고흥 사람들이 '문화 모험'이라는 이름으로 민간 협력체를 구성하여 자발적으로 사업에 참여하고 있으며, 문화모험은 지역의 문화 기획자 양성을 위한 모험학교 교육 과정을 수료하고, 분과별 사업의제를 발굴, 지역문제를 실험해 보는 리빙랩 사업을 추진해 오고 있다.

송귀근 고흥군수는 "문화도시는 군민주도의 사업으로 군민과 함께 만들어 가는 문화도시



지정에 나아갈 수 있도록 적극적인 참여와 힘을 보태 주시길 바란다고, "주민의 삶 속에 문화가 확산되고 문화를 통해 자생력을 갖춘 도시로 성장시켜 나가겠다."고 말했다.

한편, 문화도시 이해와 공감대 형성을 통해 시민주도의 문화도시 추진을 위하여, 오는 20

일 오후 2시 고흥군청 1층 우주홀에서 '고흥 문화도시 진단과 전망'이라는 주제로 문화도시 포럼을 개최할 예정이며, 전문가의 발제와 토론, 질의 응답을 통해 문화도시 고흥에 대한 심도 깊은 논의가 진행될 것으로 기대하고 있다.

기동취재본부

순천시, 청정전남 으뜸마을 만들기 사업 본격 시행 나서

총 90개 마을...마을별 300만 원 지원

순천시는 전라남도가 역점 시책사업으로 추진하고 있는 2022년도 '청정전남 으뜸마을 만들기 사업'을 본격 시행한다.

청정전남 으뜸마을 만들기 사업은 주민의 자발적인 참여로 깨끗하고 아름다운 마을로 바꾸어 나가기 위해 지난해부터 추진되고 있다.

순천시는 지난해부터 시행한 45개 마을에 올해 45개 마을을 더해 총 90개 마을에서 사업을 진행한다.

으뜸마을로 선정된 마을은 300만원씩 총 3년간 사업비가 지원되며, 소규모 마을 정원 조성, 담장 벽화 그리기, 환경 정화 등 다양한 사업을 통해 주거환경을 개선한다. 사업은 주민들이 기획부터 실행까지 직접 참여하여 진정한 주민자치 시대를 실현하는데도 기여한다.

특히 시는 '전 시민 참여, 도심 전역 정원화'를 테마로 준비 중인 2023순천만국제정원박람회를 대비하여 으뜸마을 만들기 사업 추진에 심혈을 기울일 계획이다.

이에 90개 마을을 대상으로 4월부터 사업을 추진해 9월에 자체 점검을 거쳐 오는 10월 전남도 평가에 대비하여 마을 공동체 의식을 살리는 동시에 마을의 경쟁력을 높여 다수의 우수마을을 배출할 수 있도록 적극 지원할 계획이다.

순천=김승호 기자

광양시, 비대면 금연상담 카카오톡 채널 운영 돌입

광양시는 코로나19 고위험군인 흡연자의 위험을 줄이고 적극적인 금연사업을 추진하고자 비대면 금연상담 카카오톡 채널 '광양시 금연'을 4월 19일부터 탄력적으로 운영할 계획이다. 카카오톡 채널 '광양시 금연'에서는 비대면으로 금연클리닉에 등록할 수 있고, 채널 운영 시간 내에 실시간으로 비대면 금연상담을 받을 수 있으며, 금연보조제를 우편으로 받는다. 이는 방문이 어렵고 대면상담을 피하는 흡연자에게 접근성을 높여 금연 성공률을 높이고 나아가 지역사회 흡연율을 낮추기 위해서다.

카카오톡 채널을 통해 신규등록, 상담 등 6개월간 금연클리닉 서비스를 제공하고, 지속적으로 금연 유지 시에는 성공 여부 검사 진행 후 소정의 기념품도 제공되며, 모든 상담내용에 대해서는 상담자와 흡연자 간 비밀이 유지된다.

참여를 원하는 광양시민은 카카오톡에서 '광양시 금연'을 검색 후 채널을 추가하고 금연상담에 필요한 등록카드를 작성해, 저장 후 금연클리닉으로 전화하거나 카톡을 진행하면 금연상담사가 확인 후 개인별 상담과 교육을 실시한다.

광양=심승섭 기자

여수시, 죽림 '어린이도서관' 건축설계 공모

총 사업비 92억 4천만 원·지하1층~지상3층 규모...2024년 10월 개관 목표



여수시가 소라면 죽림리 1248번지(산들공원)에 건립예정인 '여수시어린이도서관 생활 SOC 복합화사업'의 건축설계를 공모한다고 18일 밝혔다.

공모 일정은 ▲4월 18일~25일 설계공모 공고 ▲4월 27일 참가등록 및 현장설명회 ▲6월 17일 설계 작품 접수 ▲6월 27일 당선자 발표순으로 진행된다.

설계 공모와 관련된 자세한 사항은 여수시 홈페이지(<https://www.yeosu.go.kr>) 또는 나라장터(<https://www.g2b.go.kr>)에서 확인할 수 있다.

'여수시어린이도서관'은 총 사업비 92억 4천만 원을 투입해 지하1층, 지상3층, 연면적 2,500㎡ 규모로 건립된다.

시는 올해 12월까지 기본 및 실시설계를 마치고 내년 1월 착공해 2024년 10월 개관

한다는 계획이다.

'어린이도서관'은 기존의 획일적이고 벽으로 구획된 엄숙한 도서관의 분위기에서 벗어나 어린이들이 마음껏 즐기면서 평생 독서의 습관을 길러갈 수 있는 열린 공간으로 조성될 예정이다.

또한 2022년도 생활SOC 복합화사업 선정에 따라 공동육아나눔터를 함께 조성해 어린이와 보호자가 같이 휴식하고 문화생활을 즐길 수 있는 가족 친화적 공간으로 꾸며지게 된다.

시 관계자는 "어린이들의 꿈을 키워주고, 창의성을 실현시켜 줄 수 있는 공간으로 조성할 예정"이라며 "이번 공모를 통해 우수한 작품이 선정되기를 기대하며 역량 있는 건축사들의 많은 참여를 바란다"고 전했다.

여수=오상호 기자

보성군, 친환경농산물 안전성 관리 강화 순회 교육 실시

보성군은 지난 8일과 15일 별교체동선음약당, 보성군문화예술회관에서 '친환경 농산물 관리 강화 순회 교육'을 실시했다고 밝혔다.

이번 교육은 친환경 농산물 기준 인증 농가와 신규 인증 농가 총 600여 명을 대상으로 진행했다. 바쁜 영농철인 만큼 친환경 인증 의무교육도 병행 실시해 농업인들의 편의를 높였다.

친환경 농산물 인증을 신청하려는 농가는 친환경 인증 제도 관련 교육을 이수하고 인증

신청 시 교육 이수 증명을 제출해야 한다. 또한, 처음으로 인증을 받고자 할 때는 인증 신청 전에 미리 2시간을 이수해야 하며 이후 2년마다 교육을 이수해야 한다.

보성군은 교육을 통해 친환경 농산물 안전성 관리에 대한 농가 실천 사항으로 농약 사용 금지, 공동 방제 사전 신고 및 단지 대표 입회 의무를 당부했다.

특히, 친환경 농업의 가치, 인증 제도 및 인증 기준, 준수 사항 등 친환경 농산물 생산 농

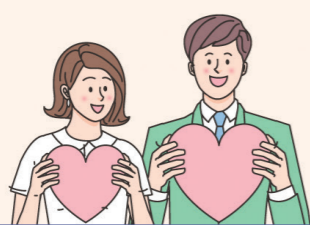
가가 필수적으로 알아야 하는 내용을 중심으로 교육을 진행했다. 군 관계자는 "농민들께서 친환경 농산물 안전성 관리에 대한 농가 실천 사항을 잘 지켜주신다면 우리 군 친환경 농업의 위상이 더욱 높아질 것으로 기대된다"고 말했다.

한편, 이번 '친환경 농산물 관리 강화 순회 교육'은 최근 잔류 농약 검출, 비의도적 오염 위험 등 일부 농업인과 방제 업체의 사명감 결여로 친환경 인증 취소 면적이 증가함에 따라



이와 관련된 문제를 해결하고, 관련 제도 안내를 위해 실시했다.

기동취재본부



어려울 때 힘이 되는

긴급복지지원제도

하하
내 삶이 행복한 광산

누가 받나요?



방임, 유기, 학대



중한 질병 또는 부상



가정폭력, 성폭력



수도, 가스 등의 공급 중단



주소득자의 사망, 가출, 구금시설수용, 실직, 휴·폐업



화재, 경매, 강제퇴거 주거지 상실

무엇을 받나요?

- 생계지원 : 월 126만원(4인 기준/월) 지원, 최대 6회
- 주거지원 : 월 64만원(4인 기준/월) 지원, 최대 12회
- 의료지원 : 300만원 이내 지원(퇴원전 신청)
- 기타지원 : 교육지원, 연료비, 해산비, 장제비

→ 맞춤형(생계) 급여 수급자의 경우, 의료지원(일부)만 가능



언제든지 문의주세요

당신은 소중한 사람입니다

광산구 복지정책과 062-960-8398, 8405 보건복지부 콜센터 129

“ 가까운 주소지의 동행정복지센터에서 상담·신청 가능합니다 ”

선지원 후조사
(소득·재산 확인)

사후조사 결과 기준초과시 지원금 환수 조치

- 기준 중위소득 75% 이하 365만원(4인 가구)
- 금융재산 500만원 이하(주거지원은 700만원 이하)
- 일반재산 1억 8,800만원 이하(대도시 기준)

고독사 예방을 위해 동행정복지센터에서 찾아가는 방문상담을 추진 중입니다. 홀로 어렵게 사시는 분 또는 주변에 도움이 필요한 이웃을 발견할 경우 가까운 주소지 동행정복지센터 또는 보건복지부 콜센터(129)로 문의 바랍니다.