

# 광양시, 백운산 4대 계곡에서 무더위 날려요



백두대간에서 갈라져 나와 호남정맥을 완성하며 장엄하게 우뚝 솟은 백운산(1,222m)은 맑은 물과 수려한 풍광을 자랑하는 4대 계곡을 거느리고 있다. 성불·동곡·어치·금천 등 네 개의 손가락

## 풍광 사랑하는 성불·동곡·어치·금천계곡 풍경소리·생태탐방로 등 힐링 콘텐츠 가득

을 펼친 듯 뻗은 백운산 4대 계곡은 더위를 날리고 일상에 지친 몸과 마음을 치유하기 좋은 국내 최적 웰니스 휴양지다.

백운산의 도솔봉과 형제봉 사이에서 발원한 성불계곡은 깊고 맑은 물, 수려한 삼림과 기암괴석이 장관을 이루 보는 이의 탄성을 자아낸다.

탁 트인 하늘과 새하얀 양떼구름을 인 백운산을 마주하며 당도한 성불계곡은 바위틈으로 쏟아져 내리는 물소리와 짙은 녹음으로 싱그럽다. 얼음장처럼 시린 계곡물에 발을 담그고 지그시 눈을 감으면 온갖 새소리와 바람이 지나가는 소리, 찰랑거리는 잎사귀 소리가 청아하게 들려온다.

도솔봉 아래 위치한 성불사에서는 그윽한 풍경소리가 울려 퍼지고 대웅전, 관음전, 극락전 등의 전각들이 고고한 일곱로 서 있다.

인근 북카페 하조나라, 산달뱅이마을 등도 다채로운 체험에 한여름의 여유와 낭만을 즐

기려는 방문객들로 줄을 잇는다.

진상면 어치계곡은 여름 한낮에도 이슬이 맺힐 정도로 시원한 오로대와 심한 가뭄에도 물이 마르지 않는다는 전설이 전해지는 구시폭포로 유명하다. 내회교(橋)부터 구시폭포까지 계곡의 수변을 따라 연결한 어치 생태탐방로는 빼어난 자연경관을 가까이에서 즐길 수 있는 힐링로다.

사색에 빠져 108계단, 목교, 쉼터가 설치된 탐방로의 자연생태를 즐기다 보면 장엄한 물줄기가 쏟아져 내리는 구시폭포가 여행자를 반긴다.

거기서 임도를 따라 조금 더 오르면 오로대(午露臺)라는 글씨가 새겨진 넓은 바위가 펼쳐져 있는데 한여름 대낮에도 이슬이 맺힐 만큼 시원해서 붙여진 이름이다.

어치는 느린재 또는 느재를 한자식으로 표기한 것으로 산허리를 감아 돌며 완만하게 늘어진 고갯길을 의미하며, 계곡을 감싸는

역불봉이 수어뎀에 반영을 이루는 장관도 인상적이다.

어치계곡 주변에는 느랭이골 자연휴양림, 광양기독교 100주년 기념관, 응동교회 등 함께 둘러보기에 좋은 명소들이 많다.

백운산 정상과 파리봉 사이, 한재에서 발원해 동천을 거쳐 광양만으로 흘러드는 옥룡동곡계곡은 4대 계곡 중 가장 길며, 학사대, 용소, 선유대, 병암폭포 등 마디마다 절경을 품고 있다.

다양한 금천계곡은 선녀가 내려와 베를 짜다는 옥녀봉에서 발원한 계곡답게 때 묻지 않은 자연을 간직하고 있으며 550리를 달려 온 섬진강과 조화를 이루며 바쁜 현대인에게 그림의 미학을 선물한다.

김성수 관광과장은 "백운산 4대 계곡은 수려한 삼림과 천혜의 자연경관으로 지친 현대인에게 휴식과 힐링을 제공하는 웰니스 관광 명소이다"고 말했다.

이어 "4대 계곡을 따라 광양담솔밭구이, 광양장어구이, 재첩회, 재첩국 등 보양식을 즐길 수 있는 음식점이 준비해 건강한 여름 휴양지로 각광받고 있다"고 덧붙였다.

광양=기동취재본부



## '순천기적의도서관 스테이' 도서관에서 하룻밤 성료

순천시 기적의도서관은 지난 9일~10일 1박 2일 동안 도서관 커뮤니티 여행 프로그램 '기적의도서관 스테이'를 성황리에 개최했다.

올해 처음 운영된 '기적의도서관 스테이'는 2023순천국제정월박람회의 성공적인 유치를 기원하고, 순천의 도서관 문화를 전국으로 소통하고자 기획된 프로그램이다.

이번 1기 기적의도서관 스테이는 올해 성년을 맞이한 순천기적의도서관을 기념하고, 도서관을 건축한 '순천기적의도서관'의 정신을 배울 수 있는 자리로 마련됐다.

기용건축 김병욱 대표의 강연을 시작으로 포크송 공연, 차분 힐링 프로그램, 순천만 무진 기행 등 순천의 도서관 문화와 순천 지역을 체험할 수 있는 다양한 프로그램을 진행하여 마음이 치유되고 참여자 모두가 하나가 되는 화합의 장이 되었다.

특히 책으로 가득한 도서관에서 하룻밤을 보내는 경험은 참여자들에게 이색적이고 특별하게 다가갔다. 한 참여자는 "지혜의 창고 도서관의 책더미 속에서 잠을 잘 수 있었다는 사실만으로도 행복한 일이었다."라며 "다음에 기회가 된다면 또 참여하고 싶다."라고 소감을 전했다.

순천=김승호기자

## 보성군문화예술회관, 문화취약지역 문화예술교육 선정

보성군문화예술회관은 문화체육관광부가 주최하고 한국문화예술위원회가 주관하는 '2022년 문화취약지역 문화예술교육 지원 사업' 공모에 선정돼 국비 2,600만원을 지원 받는다.

'문화취약지역 문화예술교육 지원 사업'은 지리적으로 문화시설 접근성이 취약한 지역주민 대상 문화예술 교육사업으로 공연예술출연바람과 협력하여 연극 실기수업을 진행한다.

연극 실기 수업은 7월 말부터 8월 말까지 매주 월요일, 화요일 10:00(1기수), 14:00(2기수)에 운영되며 7월23일까지 기수별 정원 20명 내외의 사진 접수하여 7월25일(월)부터 시작할 계획이다.

군 관계자는 "문화예술을 이웃과 함께 나눌 수 있는 다양한 교육프로그램 운영을 통하여 지역주민들의 문화 여가생활을 증진하고 문화예술 향유 능력을 제고시키는 계기가 될 것이다."라고 밝혔다.

문화예술교육사업 신청은 무료이고 1기수(초등학생), 2기수(중·고등학생)로 나눠 운영하며 기타 문의사항 및 신청서 접수는 보성군 문화예술회관(061-850-8661-3)을 통해 가능하다. 보성=김역순기자

## 여수세계박람회 10주년 기념 '사진·포스터 공모전' 당선작 선정

473점 공모, 분야별 최우수상 등 38명 선정...총 상금 700만원, 박람회장 전시



여수세계박람회 10주년 기념 '사진·포스터 공모전' 당선작이 12일 발표됐다. 여수시에 따르면 5월 31일부터 한 달간 진

행한 이번 공모에는 사진 438점, 포스터 35점 등 총 473점이 접수됐다. 시는 한국사진작가협회와 한국미술협회의 협조를 받아 심사를 완

료하고, 분야별 최우수상 1명, 우수상 1명, 장려상 2명 등 총 38점의 입선작을 선정했다.

수상자에게는 전라남도지사, 여수시장 표창과 함께 총 상금 700만원이 수여된다.

선정된 작품은 7월 22일부터 31일까지 열리는 '여수세계박람회 10주년 기념행사'에서 박람회장 홍보 부스에 전시될 예정이다.

김태완 여수시 투자박람회과장은 "예상보다 많은 작품이 접수돼 박람회 10주년 행사에 대한 시민들의 뜨거운 관심을 간접적으로 느낄 수 있었다"고 말했다. 이어 "작품 수준이 높아 심사위원들의 고심이 많았다. 당선자에게 축하의 말씀을 드리며, 행사 기간 많은 시민들이 오셔서 감상해주시길 바란다"고 전했다.

한편, 2012여수세계박람회 10주년을 기념하는 이번 행사는 7월 22일부터 31일까지 10일간 여수세계박람회장과 여수시 일원에서 개최된다.

첫날 기념식과 축하공연을 시작으로 ▲플라잉 위더쇼 ▲싱어게인 여수 ▲공연예술페스타 ▲에코공감향연 ▲청소년 댄스 스트리트 ▲탄소제로 에코 플록킹 등 다양한 프로그램이 진행된다. 여수=기동취재본부

## 순천시, 토양 중금속 오염도

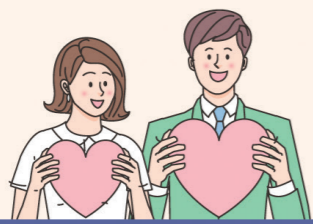
### '안전'... "안심하고 드세요"

순천시는 낙안면, 도사동 지역 시설하우스 8곳을 대상으로 토양의 중금속 오염도를 검사한 결과, 모두 토양환경보전법상 농경지 기준 이내의 안전한 수준으로 진단됐다.

이번 토양 중금속 오염도를 검사한 농지는 오미, 미나리, 고추 등을 5-15년 이상 연작한 농지로, 비소(As), 카드뮴(Cd), 구리(Cu), 니켈(Ni), 납(Pb), 아연(Zn) 6가지 성분에 대해 검사했다.

시는 지역생산 농산물의 안전성을 확보하고 시민에 건강한 먹거리를 제공하기 위해 이번 검사를 실시했으며, 검사결과를 받아본 농가에서도 안전한 토양에서 우수한 농산물을 생산한다는 자부심을 갖게 됐다.

따라서 앞으로도 토양 중금속을 중화시키기 위해 규산, 석회, 폐화석을 3년 주기로 신청받아 무료로 농가에 공급하는 토양개량제 공급사업과 자발적 탄소저감·토양개량에 효과가 있는 바이오차(Biochar) 지원사업을 지속적으로 확대할 계획이다. 순천=김승호기자



## 어려울 때 힘이 되는

# 긴급복지지원제도



### 누가 받나요?



방임, 유기, 학대



중한 질병 또는 부상



가정폭력, 성폭력



수도, 가스 등의 공급 중단



주소득자의 사망, 가출, 구금시설수용, 실직, 휴·폐업



화재, 경매, 강제퇴거 주거지 상실

### 무엇을 받나요?

- 생계지원 : 월 126만원(4인 기준/월) 지원, 최대 6회
- 주거지원 : 월 64만원(4인 기준/월) 지원, 최대 12회
- 의료지원 : 300만원 이내 지원(퇴원전 신청)
- 기타지원 : 교육지원, 연료비, 해산비, 장제비

→ 맞춤형(생계) 급여 수급자의 경우, 의료지원(일부)만 가능



## 언제든지 문의주세요

당신은 소중한 사람입니다

광산구 복지정책과 062-960-8398, 8405 보건복지부 콜센터 129

“ 가까운 주소지의 동행정부지원센터에서 상담·신청 가능합니다 ”

### 선지원 후조사

(소득·재산 확인) 사후조사 결과 기준초과시 지원금 환수 조치

- 기준 중위소득 75% 이하 365만원(4인 가구)
- 금융재산 500만원 이하(주거지원은 700만원 이하)
- 일반재산 1억 8,800만원 이하(대도시 기준)

고독사 예방을 위해 동행정부지원센터에서 찾아가는 방문상담을 추진 중입니다. 홀로 어렵게 사시는 분 또는 주변에 도움이 필요한 이웃을 발견할 경우 가까운 주소지 동행정부지원센터 또는 보건복지부 콜센터(129)로 문의 바랍니다.