

# 여수시, 전라남도 전지훈련 유치 평가서 '우수기관' 선정

### 10개 종목 58팀 연인원 1만5천여명 유치 성과...도내 4위

### 장려상 수상으로 체육시설 개보수 사업비 2천만 원 확보

여수시가 전라남도의 '2022시즌 전지훈련 유치 평가'에서 우수기관(장려상)으로 선정됐다고 27일 밝혔다.

이번 평가는 전남 22개 시군의 2021~2022년 하계(7~8월)와 동계(12월~2월)의 전지훈련 유치 실적을 대상으로 진행됐다.

여수시는 축구와 야구, 태권도 등 10개 종목

58팀, 연인원 1만5천여 명을 유치하는 성과로 도내 시군 중 4위를 차지했다.

부상으로는 2천만 원의 체육시설 개보수 사업비를 지원받게 된다.

여수시는 다목적 실내체육관 2개소와 7면의 축구경기장, 야구전용구장, 테니스장, 인라인롤러경기장 등 뛰어난 인프라를 갖추고, 각종

대회를 수시로 유치해 전지훈련 장소로 해마다 인기를 더해가고 있다.

시 관계자는 "현재 진행 중인 하계 시즌에도 육상, 농구, 유도 등 전지훈련 참가팀의 방문이 속속 이뤄지고 있다. 체육시설 뿐만 아니라 숙박과 식사 등 모든 조건을 잘 갖춘 전지훈련의 메카로 철저히 준비해나가겠다"고 밝혔다.

한편, 이번 전라남도의 전지훈련 유치 평가에서는 최우수상을 차지한 해남군을 비롯해 여수시 등 7개 시군이 우수기관으로 선정됐다. 오는 29일 도청에서 상장 수여식이 열릴 예정이다.  
여수=기동취재본부



## 시민이 뽑은 순천의 대표 맛 2023정월박람회에서 만난다

### 2023순천만국제정월박람회 식음시설 대표메뉴 선정 설문 조사 실시

2023순천만국제정월박람회를 찾는 관람객들에게 순천시민이 즐겨 찾는 음식들을 선보일 예정이다.

(재)순천만국제정월박람회 조직위원회는 29일까지 박람회 식음시설 운영을 위한 '순천의 대표 맛'설문조사를 실시한다. 설문조사를 통해 선정된 '순천의 대표 맛'은 박람회장 내 식음·판매시설 운영 시 대표메뉴로 활용될 계획

이다.

설문조사는 순천시 홈페이지 및 순천시·순천여행 SNS를 통해 참여할 수 있으며, 참여자에게는 추첨을 통해 소정의 상품도 제공한다.

정월박람회 조직위 관계자는 "설문조사 결과는 내년 박람회 식음시설 운영에 적극 반영할 계획"이라며, "시민의 손으로 뽑은 순천의 대표 맛이 정월박람회를 통해 전 세계로 널리

알려지도록 많은 관심과 참여를 부탁드립니다."고 말했다.

한편, 2023순천만국제정월박람회는 '정월에 삼니다'를 주제로 2023년 4월부터 10월까지 순천만국제정월과 순천만습지, 도심 일원에서 개최된다.

2023국제정월박람회를 통해 순천시는 제1호 정월도시라는 새로운 도시 모델을 선보일 것으로 기대를 모으고 있다.

순천=김승호기자

## 광양금호도서관, 8월 1일 문을 연다

### 음악·미술 등 예술 특화 지역 문화 거점 도서관으로 운영



광양시가 금호도서관을 오는 8월 1일 개관한다.

시는 생활SOC 복합화 사업으로 금호동 822번지에 국비 22억 5천만 원 등 45억 원

을 투입해, 지난 6월 24일 지상 2층 연면적 1,258.9㎡ 규모로 금호도서관을 준공했다.

주요 시설은 ▲1층 어린이실, 공동육아나눔터, 소담들, 아가방 ▲2층 일반자료실, 하

늘정원, 휴휴실터, 음악당 등이며, 일반도서와 어린이 도서 13,500여 권과 CD, LP, DVD 등 비도서 656점을 합쳐 총 14,000여 권의 장서를 갖는다.

금호도서관은 주민 설문조사 결과를 반영해 지식·정보 제공이라는 도서관 본연의 기능과 함께 음악, 미술 등 예술 주제 분야 특화로 지역민에게 예술수업 및 공방, 공연, 음악감상실, 사서 컬렉션 등의 특화 서비스를 제공할 계획이다.

도서관 운영은 오전 9시~오후 6시, 주말은 오전 9시~오후 5시 개방하며, 매월 두 번째 금요일과 법정공휴일은 휴관한다.

한편, 시는 금호도서관을 포함해 총 5곳의 시립도서관을 운영하는데, 중앙도서관은 여가·취미, 중앙도서관은 여행, 희망도서관은 미래교육, 용강도서관은 건강 등 도서관별 주제에 맞춘 다양한 특화 서비스를 제공할 계획이다.

김미라 도서관운영과장은 "금호도서관이 지역의 부족한 문화 인프라를 보완할 수 있는 공공문화시설이자 랜드마크로 자리매김할 것으로 기대된다"고 말했다.

광양=기동취재본부

## 보성군, 하반기 전기차 민간 보급사업 접수

### 미세먼지 저감·대기환경 개선에 12억원 투입...전기자동차 74대

보성군은 연말까지 2022년도 하반기 전기자동차 및 전기이륜차 민간 보급사업 신청접수를 시작했다고 밝혔다.

온실가스 저감을 위해 추진되는 전기자동차 보급사업 하반기 배정 물량은 총 74대로 ▲전기승용차 56대, ▲전기화물차 13대, ▲전기이륜차 5대다.

총 사업비는 12억 5천만 원이 투입된다. 보조금은 연비, 에너지효율 등의 성능을 고려하여 차종별로 차등 적용되며, 보급대상 차종은 무공해차 통합 누리집(https://ev.or.kr)을 통해 확인할 수 있다.

신청자격은 보성군에 3개월 이상 주소를 둔 개인 또는 법인으로 최근 2년 내 전기자동차

구매지원 이력이 없어야 한다. 취약계층, 소상공인, 생애최초, 다자녀세대는 우선 지원 대상으로 신청이 가능하다.

신청은 신차 구매계약 후 구매업체를 통해 시스템에 등록하는 방식으로, 예산 소진 시까지 가능하다. 보조금은 신청순서와 관계없이 차량 출고 등록 순으로 지급되며 신청 후 3개월 이내에 차량이 출고되지 않으면 신청이 취소되거나 대기자로 변경됨을 유의해야 한다.

보성군은 올해 상반기에도 5억 1천여만 원을 들여 ▲전기승용차 23대, ▲전기화물차 10대, ▲전기이륜차 9대 등 42대를 보급한 바 있다.

보성=김복순기자

## 고흥 문화도시 라운드테이블 '문화모뎀' 추진

### 주민들의 자발적인 모임 공동체

고흥군에서는 지난 6월 문화체육관광부에서 시행하는 제5차 법정 문화도시 지정 사업에 신청서를 제출하고 예비도시 지정을 받기 위해 다양한 마중물 사업을 활발히 추진하고 있다고 밝혔다.

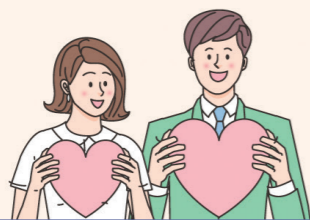
사업의 본격 추진에 앞서 지역을 위해서 잘 모이고, 힘을 보태는 군민들이 직접 나서서 '문화모뎀'이라는 이름으로 라운드 테이블을 지난 20일부터 3일간 개최했다.

'모뎀'은 '모이다'라는 뜻의 전라도 방언인 '모태다'의 명사형으로 고흥의 자원·사람·마음을 모아 다양한 계층, 세대를 아우르는 문화를 만들고 변화시키는 공동체로, 문화도시를 만들어가는 주민들의 자발적인 모임이다. 문화모뎀은 문화도시 조성계획 수립과정 전

반에 다양한 주제들에게 참여기회를 제공하고, 주민들이 문화도시를 만들어가는 사업을 직접 실행하는 리빙랩 사업 등을 통해 고흥의 문화도시 비전과 방향성을 도출하기 위한 프로그램으로 구성됐다.

이번 라운드테이블에서는 3개 권역(고흥읍, 도양읍, 과역면)을 순회하며 문화도시 조성방향 및 추진계획 수립을 위해 주민들의 다양한 의견을 수렴했다.

특히, 1차 라운드테이블에서는 지역에서 활동하는 문화기획자, 예술인, 관공해설사, 귀농·귀어·귀촌인 등 주민 약 60여 명이 참여해 지역 문화예술환경, 문화 다양성, 생태 등 다양한 이슈를 바탕으로 의견을 공유하고 논의하는 과정을 진행했으며, 앞으로도 지속적인 민관 거버넌스 플랫폼으로 자리매김할 계획이다.  
고흥=기동취재본부



## 어려울 때 힘이 되는 긴급복지지원제도

# 긴급복지지원제도



### 누가 받나요?



방임, 유기, 학대



중한 질병 또는 부상



가정폭력, 성폭력



수도, 가스 등의 공급 중단



주소득자의 사망, 가출, 구금시설수용, 실직, 휴·폐업



화재, 경매, 강제퇴거 주거지 상실

### 무엇을 받나요?

- 생계지원 : 월 126만원(4인 기준/월) 지원, 최대 6회
- 주거지원 : 월 64만원(4인 기준/월) 지원, 최대 12회
- 의료지원 : 300만원 이내 지원(퇴원전 신청)
- 기타지원 : 교육지원, 연료비, 해산비, 장제비

→ 맞춤형(생계) 급여 지급자의 경우, 의료지원(일부)만 가능



## 언제든지 문의주세요

당신은 소중한 사람입니다

광산구 복지정책과 062-960-8398, 8405 보건복지부 콜센터 129

“ 가까운 주소지의 동행정부지원센터에서 상담·신청 가능합니다 ”

선지원 후조사  
(소득·재산 확인)

사후조사 결과 기준초과시 지원금 환수 조치

- 기준 중위소득 75% 이하 365만원(4인 가구)
- 금융재산 500만원 이하(주거지원은 700만원 이하)
- 일반재산 1억 8,800만원 이하(대도시 기준)

고독사 예방을 위해 동행정부지원센터에서 찾아가는 방문상담을 추진 중입니다. 홀로 어렵게 사시는 분 또는 주변에 도움이 필요한 이웃을 발견할 경우 가까운 주소지 동행정부지원센터 또는 보건복지부 콜센터(129)로 문의 바랍니다.