

# 여수시, 산·관·학 융합 '취업역량 강화교육' 호응

### 전남대 여수캠퍼스 24명 참여 금호석유화학 여수공장 견학 취업 특강 진행·취업 선호도 높은 기업 방문 필요 정보 제공

여수시와 여수산단공동발전협의회(이하 공발협), 전남대학교가 공동으로 '산·관·학 융합 취업역량 강화교육' 프로그램을 운영해 큰 호응을 얻었다.

시에 따르면 지난 9일 전남대학교 여수캠퍼스 학생 24명이 여수국가산단 내 금호석유화학 여수공장을 방문한 가운데 취업특강 교육과 공장 현장체험을 실시했다.

특히, 이날 특강에는 금호석유화학 장갑중 공장장이 직접 강사로 나서 대학생들에게 면접 노하우와 취업 전략 등 맞춤형 강의를 진행해 큰 호응을 얻었다.

여수시 '산·관·학 융합 취업역량 강화교육' 프로그램은 여수국가산단 인사업무 관계자를

강사로 초빙해 지역 대학생을 대상으로 취업 특강을 진행하고, 취업 선호도가 높은 기업을 방문해 필요한 정보를 제공하는 프로그램이다.

여수시와 공발협, 전남대학교 협동으로 2021년 하반기부터 시작했으며, 올해만 총 5차례 프로그램을 진행해 214명의 학생이 참여하는 등 좋은 반응을 얻고 있다.

공발협 김신 사무국장은 "코로나19와 기업 사정 등으로 현장 방문이 쉽지 않은 상황인데도 프로그램에 적극 협조해주신 금호석유화학에 감사드린다"며 "이번 교육으로 지역 대학생의 진로 설정과 취업역량 강화에 많은 도움이 되었기를 바란다"고 전했다.



여수시와 전남대 관계자는 "앞으로도 청년들이 지역 내에서 꿈을 키우고 좋은 일자리를 얻을 수 있도록 다양한 프로그램을 발굴하는

등 적극적인 협조를 이어가겠다"고 밝혔다.

여수=김현근기자

### 보성군, 민선 8기 맞아 군민중심 조직개편 단행 인구정책과·상하수도사업소 신설

보성군은 민선 8기를 맞아 군민의 다양한 행정수요를 반영하고 효율적인 운영을 위해 조직개편을 단행한다.

이번 조직개편은 행정의 효율성 제고를 위해 2국을 폐지하고 인구소멸 대응, 보건·복지 분야 기능 강화 및 주민 편의 증진을 위한 조직을 신설하는 것을 골자로 현행 2국 1담당관 13과 2직속기관 1사업소를 1실 15과 2직속기관 2사업소로 개편한다.

특히, 인구소멸 대응, 청년정책 추진 및 인구 관련 업무의 연계성 강화를 위해 인구정책과를 신설하고, 고령화 및 복지수요 증가에 따라 주민복지과는 사회복지과, 가족행복과로 2개 과로 분리한다. 상하수도 시설의 체계적 관리 및 주민 수요에 선제적으로 대응하기 위해 환경생태과의 상하수도 관련 업무를 전담하는 상하수도사업소를 신설했다.

또한, 공공의료에 대한 수요증가 및 감염병 대응 역량 강화를 위해 보건소정의 직급을 기존 5급에서 4급으로 상향하고, 보건행정과와 건강증진과를 신설했다.

민원의 신속한 처리 및 민원 대응 강화를 위해 민원봉사과를 종합민원과로 확대 개편했으며, 건축인허가 관련 업무의 전문적이고 신속한 처리를 위해 건축민원팀을 신설했다.

보성=김덕순기자

### 고흥군, 노인맞춤돌봄서비스 종사자 역량강화 교육 실시

고흥군은 지난 8일부터 1박 2일 일정으로 고흥밸리리조트에서 생활지원사 및 전담사회복지사 181명이 참석한 가운데 '노인맞춤돌봄서비스 종사자 역량강화 교육'을 열었다고 밝혔다.

노인복지관 주관으로 실시된 이번 교육은 한 해 동안 어르신 맞춤돌봄 서비스 지원을 위해 활동하고 있는 생활지원사 및 전담사회복지사의 노고를 격려하고 그동안의 활동을 돌아보며 서로 소통·화합하는 시간을 갖고자 마련했다.

교육기간 우수 맞춤돌봄서비스 유공자에 대한 고흥군수 표창 6명, 사회복지협회장 표창 4명에 대한 표창패 수여와 종사자의 소진 예방을 위한 소양교육, 심리정서 프로그램 등이 알차게 진행되어 참석자들의 호응이 높았다.

특히, 서로를 격려하며 전국에서 어르신들이 가장 살기 좋은 주관을 만들 것을 함께 다짐하는 소통의 장으로 이루어져 의미가 컸다.

공영민 군수는 "우리군은 고령화율이 높아 노인돌봄 현장에서 어르신들을 직접적으로 살피는 여러분의 역할이 매우 중요하다"며 한 해 동안 각자의 위치에서 애쓰는 돌봄서비스 관계자의 노고에 감사의 마음을 전하며, "종사자의 처우개선을 위해 노력하겠다"고 말했다.

고흥=기동채본부

### 광양시, 세상을 잇는 자원봉사자 위해 '자원봉사자의 밤' 개최



#### 개인 11명·단체 9개에 표창(패) 수여

광양시(광양시자원봉사센터)는 지난 8일 중마동 모락에서 자원봉사자 기념식인 '자원봉사자의 밤'을 개최했다.

시는 한 해 동안 헌신적인 봉사활동에 참여한 자원봉사자들을 격려하고 '자원봉사자'로 하나 되는 화합의 자리를 마련했으며, 올해 처음 자원봉사 대회 '자원봉사 페스티벌'과 기념식을 분리해 '자원봉사자의 밤' 행사를 열었다.

행사는 정인화 시장, 서영배 시의장, 김윤혜 광양시자원봉사단체협의회 부회장, 우수 자원봉사자와 단체 등 100여 명이 참석했다. 기념식은 우수 자원봉사자 표창 수여, 기념

사와 축사, 화합의 시간 순서로 진행됐으며, 시상식에서 지역사회 발전을 위해 사랑 나눔 활동을 실천해 온 개인 11명, 단체 9개에 표창과 패가 수여됐다.

세부적으로 개인은 △올해의 봉사왕 유인섭 △자원봉사 유공자 정준영 외 9명이 수상했으며, 단체는 △자원봉사 유공 단체로 새마을교통봉사대 광양지대 외 1개 △4주 4책 즐거운 테마 자원봉사 프로그램 최우수 (사)광양시자원봉사연합회 읍내자원봉사대 외 6개가 수상했다.

정인화 광양시장은 "자원봉사자 여러분이야말로 광양시의 오늘과 미래를 가꾸는 주인공이라는 사실을 잊지 마시고 변함없는 참사랑을 심어 주시길 부탁드립니다"며, "앞으로도 자원봉사자들이 자긍심을 갖고 활동할 수 있는 환경을 조성하도록 힘쓰겠다"고 말했다.

광양=김현근기자

### 순천시, 71개 마을공동체의 행복한 어울림...2022년 '따순 큰잔치' 개최

#### 올해의 마을공동체 활동성과, 시민과 함께 공유



순천시가 최근 순천만국가정원 국제습지센터 컨퍼런스홀에서 올 한 해 마을공동체 활동성과를 공유하는 2022년 '따순큰잔치' 행사를 개최했다.

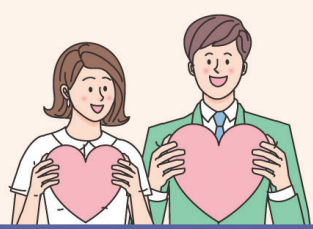
'따순'은 따뜻한 순천의 줄임말로, '따순큰잔치'는 주민들이 마을 안에서 사회적 관계를 맺으며 스스로 마을 문제를 발굴하고 해결해 가는 공동체들의 활동 성과를 공유하는 행사다.

이번 행사는 ▲마을공동체 우수사례 발표 ▲공동체가 만드는 연극 공연 ▲공동체 교류

워크숍 ▲우수 마을공동체 유공 표창 등으로 진행되었고, 2022 마을공동체 활동 기본 교육인 '따순마을학교' 수료식과 연계해 개최됐다.

특히, 공동체 교류 워크숍에서는 2022년 한 해 동안 공동체 활동 중에 느꼈던 점을 서로 공감하고 각각의 공동체가 갖고 있는 강점과 재능을 공유하면서 공동체 간 다름을 활용해 교류하고 협력할 수 있는 기회를 가졌다.

또, 마을공동체 우수사례로 마을활동가 수요생들이 지역 단체 및 상인들과 함께 마을투어를 운영한 '따순만사'의 사례와 다문화주민들의 재능나눔으로 마을에서 관계를 쌓아가는 '효정문화교류회'의 사례를 전달해 참여자들의 호응을 얻었다. 순천=김승호기자



## 어려울 때 힘이 되는

# 긴급복지지원제도

내 삶이 행복한 광산

### 누가 받나요?



방임, 유기, 학대



중한 질병 또는 부상



가정폭력, 성폭력



수도, 가스 등의 공급 중단



주소득자의 사망, 가출, 구금시설수용, 실직, 휴·폐업



화재, 경매, 강제퇴거, 주거지 상실

### 무엇을 받나요?

- 생계지원 : 월 126만원(4인 기준/월) 지원, 최대 6회
- 주거지원 : 월 64만원(4인 기준/월) 지원, 최대 12회
- 의료지원 : 300만원 이내 지원(퇴원전 신청)
- 기타지원 : 교육지원, 연료비, 해산비, 장제비

→ 맞춤형(생계) 급여 수급자의 경우, 의료지원(일부)만 가능



## 언제든지 문의주세요

당신은 소중한 사람입니다

광산구 복지정책과 062-960-8398, 8405 보건복지부 콜센터 129

“ 가까운 주소지의 동행정복지센터에서 상담·신청 가능합니다 ”

선지원 후조사  
(소득·재산 확인)

사후조사 결과 기준초과시 지원금 환수 조치

- 기준 중위소득 75% 이하 365만원(4인 가구)
- 금융재산 500만원 이하(주거지원은 700만원 이하)
- 일반재산 1억 8,800만원 이하(대도시 기준)

고독사 예방을 위해 동행정복지센터에서 찾아가는 방문상담을 추진 중입니다. 홀로 어렵게 사시는 분 또는 주변에 도움이 필요한 이웃을 발견할 경우 가까운 주소지 동행정복지센터 또는 보건복지부 콜센터(129)로 문의 바랍니다.