

# 순천시, 폐기물처리시설 현장견학 호응도 높아

### 하남시 유니온파크 선진지 견학으로 공감대 형성 나서

#### “협오시설이라는 막연한 고정관념 깬 새로운 경험이었다”

순천시는 지난 12월 13일부터 ‘순천시 쓰레기문제해결을 위한 민관협의체’ 등 6개 단체 지역 리더들을 대상으로 하남시 유니온파크(폐기물처리시설) 견학을 추진해 현장에서 직접 시설을 체험해 보는 시간을 가졌다.

견학을 마친 대부분의 리더들은 ‘폐기물처리시설은 곧 협오시설일 것’이라는 ‘막연한 고정관념을 깬 새로운 경험이었다’라는 것이 주된 의견이었다.

한 단체의 대표는 “순천의 미래를 고민하는 순천시민의 한 사람으로 현장을 냉철히 보고, 앞으로 10년, 20년 후에 어떤 정책이 순천시를 위한 것이 될지 판단해야 할 것”이라며 “때로

는 백 권의 책보다 한 번의 경험이 더 큰 자산이 될 수 있다며 기회가 된다면 선진지 견학에 꼭 참여하길 바라고, 많은 사람들이 우려하는 냄새와 환경물질에 대한 고도화된 기술력에 깜짝 놀랄 것”이라고 견학 소감을 전했다.

시는 지난 12월 10일 새로운 폐기물처리시설입지선정계획결정·공고를 하며 폐기물처리시설 건립에 시설의 지하화, 지상의 문화·스포츠 융복합 편익시설, 랜드마크, 자원순환 에너지의 활용 등 새로운 비전을 제시했고, 이번 선진지 견학으로 많은 지역 리더들이 그 필요성과 비전에 공감하게 됐다.

앞으로 시는 올해 1월 중 입지선정위원회를



구성해 폐기물처리시설 건립에 속도감을 더하겠다는 계획이다. 또한 시 공무원과 종교계 지도자, 언론인, 지역주민 등의 현장 견학을 지속 추진할 예정이다.

순천시 관계자는 “앞으로도 시민들과 함께

꾸준히 선진지 견학 등 현장에서 소통하며 기피 시설이었던 폐기물처리시설을 시민이 선호하고 세계가 부러워하는 기대시설로 만들어 나갈 것”이라고 밝혔다.

순천=김승호 기자

보성=김덕순 기자

## 보성군, 행안부 보조금 24 제공 성과 우수기관 선정

보성군은 행정안전부에서 실시한 2022년 보조금 24 지방자치단체 혁신평가에서 우수기관으로 선정되는 영예를 안았다고 밝혔다.

보조금 24는 누구나 조회 한 번으로 신청 가능한 지원 사업을 확인하고 신청할 수 있는 맞춤형 서비스다. 전국 243개 지방자치단체(광역 17, 기초 226)를 대상으로 보조금 24 제공 성과를 평가한 결과 보성군이 우수기관으로 선정돼 행안부장관 표창을 받았다.

특히, 보성군은 찾아가는 복지서비스 연계 및 민원창구의 적극적인 안내로 관내 취약계층의 43%에 해당하는 3,154명에게 혜택을 받도록 안내했다.

보성군 관계자는 “앞으로도 군민들이 보조금 24를 통해 다양한 혜택을 놓치지 않도록 적극적으로 홍보하고 군민들이 체감할 수 있는 행정혁신을 이루는 데 최선을 다하겠다.”고 말했다.

보성=김덕순 기자



## 고흥군, 고향사랑기부제 참여 분위기 확산·성공 염원

### 고흥군은 올해 첫 시행되는 고향사랑기부제에 대한 참여 분위기 확산과 성공적인 정착을 염원하며 공영민 군수를 비롯한 전직원이 홍보 퍼포먼스를 펼쳤다.

이날 퍼포먼스는 새해 첫날 고향사랑기부제가 전면 시행되는 것에 맞춰 2일 시무실에서 고향사랑을 향한 힘찬 시동을 걸며 전직원과 함께 출발을 시작한 것이다.

고향사랑기부제는 개인이 자신의 주소지 이외의 자치단체에 기부하면 자치단체에서 기부자에게 세액공제 혜택과 지역특산품 등을 담례품으로 제공하는 제도로, 기부금은 ▲지방 재정 확충 ▲지역경제 활성화 ▲인구감소 대응 등 지역 발전과 주민 복리 증진을 위한 다양한 사업에 쓰이게 된다.

앞서 고흥군은 고향사랑기부제 TF 추진단 구성, 담례품 선정, 군 홈페이지·유튜브·리플릿 등 홍보활동과 고향사랑 전달담 신설 등 제도 시행을 위한 사전준비를 착실히 해왔다.

공영민 고흥군수는 “고향사랑기부제는 고흥 발전을 위해 놓칠 수 없는 기회다”며, “기부금 유치를 위해 경영마인드로 적극적인 마케팅 정책을 추진하겠다”고 말하며 고향사랑기부제 전국 1위 달성에 대한 강한 의지를 밝혔다.

한편, 고흥군은 고향사랑기부제 대표 담례품으로 △고흥사랑상품권 △고흥물 모바일 쿠폰 △분청도자기 △체험·관광서비스 △별초대행 서비스 △이동행방서비스를 선정했다.

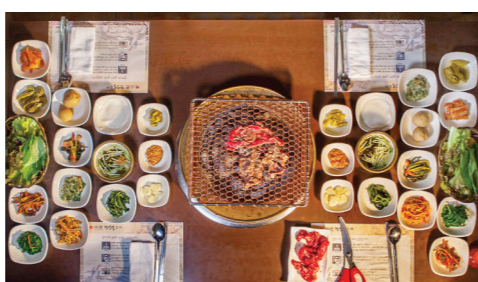
고흥=기동취재본부

## 광양시, ‘2023 주목해야 할 인기 여행지 탑 10’ 포함



광양시가 전 세계 여행 예약플랫폼 부킹닷컴이 국내 예약 데이터를 바탕으로 선정한 ‘2023 주목해야 할 국내 인기 여행지 탑 10’에 포함됐다고 밝혔다.

부킹닷컴은 지난해 10월, 옥스퍼드 이코노믹스에 의뢰해 국내 여행객이 가장 많이 예약한 100곳 중 전년 대비 예약 증가율이 높은 순으로 10곳의 여행지와 숙박을 발표했다. 부킹닷컴은 광양을 봄이면 대화와 벚꽃으



로 만개하는 아름다운 도시로, 풍부한 문화예술과 먹거리가 공존하는 기능성의 도시라고 강조했다.

또한, 광양예술창고를 창고에서 문화교육 프로그램을 운영하는 복합예술공간으로 재탄생한 핫플레이스라고 평가했다.

옛 광양역 터에 건립된 전남도립미술관은 격조 높은 기획과 수준 높은 전시로 전 세계인의 주목을 받고 있다고 소개했다.

미술관 관람 후에는 광양불고기 특화거리에 방문해 전국 3대 불고기로서 달달한 맛이 일품인 광양불고기를 맛볼 것을 권하기도 했다.

이러 광양락호텔을 광양항과 이순신대교의 야경을 감상할 수 있는 오션뷰 전망의 객실을 갖추고 있으며, 2층의 도시락 레스토랑에서는 뷔페식 조식을 제공한다고 소개했다.

### 부킹닷컴이 옥스퍼드 이코노믹스에 의뢰해 국내 숙박 수요 결과 발표 광양매화마을·광양예술창고·광양불고기 특화거리·락호텔 등 주목

2023 주목해야 할 국내 인기 여행지 탑 10에 선정된 도시는 광양을 비롯해 이천, 남양주, 강원 고성, 홍천, 제천, 구례, 포항, 김해, 안동 등이다.

정구영 관광과장은 “여행의 뉴노멀로 부상하고 있는 광양은 위에 거론된 관광지 외에도 배알도 섬 정원, 구봉산 전망대, 백운산 자연휴양림 등 자연과 문화와 역사를 두루 갖춘 숨은 관광지가 많다”고 말했다.

이어 “백운산과 섬진강 등의 청정자연과 아름다운 도심 야경을 중심으로 낮과 밤이 빛나는 광양여행을 실현하고 다채로운 액티비티 콘텐츠를 지속적으로 보강해 머물고 싶은 광양관광을 만들어 나가겠다”고 덧붙였다.

한편, 광양은 지난해에도 글로벌 31개국

### 2022 주목해야 할 여행지 탑 10에 선정된 도시

20,455명을 대상으로 실시한 ‘2022 주목해야 할 여행트렌드’ 조사에서 ‘2022 주목해야 할 관광지 10선’에 포함된 바 있다.

광양=김현근 기자

## 여수시, 환경부 주관 2022년 폐기물처리시설 ‘최우수기관’ 선정

### 환경부 전국 71개소 처리시설 중 최우수기관 선정...상금 300만 원 확보

여수시가 환경부에서 실시한 폐기물처리시설 설치·운영 실태평가(2021년 실적)에서 음식물류폐기물처리시설분야 최우수기관으로 선정됐다고 밝혔다.

환경부는 매년 폐기물처리시설을 운영하고 있는 지자체를 대상으로 현장확인 등을 통해 시설 운영실적을 조사·분석 평가하고 있다. 주요 평가항목은 환경성, 기술성, 경제성, 안

정성, 거버넌스 등이다. 여수시 음식물자원화시설은 총점 92점을 획득해 전국 71개소 음식물류폐기물처리시설 중 최우수기관으로 선정되며 환경부장관 표창과 함께 상금 300만 원을 받게 됐다.

조용연 여수시 도시미화과장은 “이번 성과는 그동안 음식물자원화시설의 효율적인 운영과 관리를 위해 운영사(㈜여수엑스포환경)와

여수시가 함께 협력하고 지속적인 노력을 기울인 결과라 생각한다. 앞으로도 음식물류폐기물의 깨끗하고 안정적인 처리를 위해 최선을 다하겠다”며 소감을 전했다.

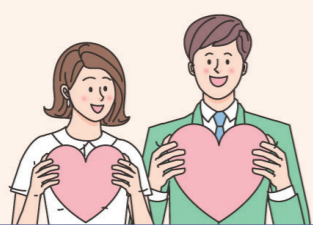
아울러 “발생된 음식물류폐기물이 우리의 생활 속에 꼭 필요한 자원으로 재활용될 수 있도록 시민 여러분의 철저한 분리배출을 당부드린다”고 말했다.

한편, 여수시 음식물자원화시설은 여수시 월내동에 위치해 있으며, 관내에서 수거된 음식물



식물류 폐기물을 퇴비화 방식으로 처리하는 시설로, 2010년부터 운영해오고 있다.

여수=김현근 기자



## 어려울 때 힘이 되는 긴급복지지원제도



### 누가 받나요?



방임, 유기, 학대



중한 질병 또는 부상



가정폭력, 성폭력



수도, 가스 등의 공급 중단



주소득자의 사망, 가출, 구금시설수용, 실직, 휴·폐업



화재, 경매, 강제퇴거 주거지 상실

### 무엇을 받나요?

- 생계지원 : 월 126만원(4인 기준/월) 지원, 최대 6회
- 주거지원 : 월 64만원(4인 기준/월) 지원, 최대 12회
- 의료지원 : 300만원 이내 지원(퇴원전 신청)
- 기타지원 : 교육지원, 연료비, 해산비, 장제비

→ 맞춤형(생계) 급여 수급자의 경우, 의료지원(일부)만 가능



### 언제든지 문의주세요

당신은 소중한 사람입니다

광산구 복지정책과 062-960-8398, 8405 보건복지부 콜센터 129

“ 가까운 주소지의 동행정복지센터에서 상담·신청 가능합니다 ”

선지원 후조사 (소득·재산 확인)

사후조사 결과 기준초과시 지원금 환수 조치

- 기준 중위소득 75% 이하 365만원(4인 가구)
- 금융재산 500만원 이하(주거지원은 700만원 이하)
- 일반재산 1억 8,800만원 이하(대도시 기준)

고독사 예방을 위해 동행정복지센터에서 찾아가는 방문상담을 추진 중입니다. 홀로 어렵게 사시는 분 또는 주변에 도움이 필요한 이웃을 발견할 경우 가까운 주소지 동행정복지센터 또는 보건복지부 콜센터(129)로 문의 바랍니다.