

정기명 여수시장, 직원 아침식사 챙기기 나서

시청 구내식당서 식사대용 구운 계란·토스트 제공해 “건강하고 활기찬 직장 생활 대민서비스 질 향상될 것”

정기명 여수시장은 “2300여 명의 직원들이 건강해야 여수시민 모두가 행복해진다”며 직원 아침식사 챙기기에 나섰다. 1인 가구, 맞벌이 가구의 증가로 아침을 거르고 출근하는 직원들이 늘어나 여수시청 구내식당에서는 매일 아침 식사대용 구운계란과 토스트를 직원들에게 제공하고 있다. 직원들이 건강하게 하루를 시작해 건강증진은 물론 직원 간 소통으로 ‘활기찬 직장 만들기’를 위해 마련된 것이다. 준비된 간식은 10여분 만에 소진될 만큼

직원들로부터 큰 호응을 얻고 있다. 시 직원은 “매일 거르던 아침식사를 챙겨 먹으니 활력이 생기고 일도 더 집중해서 하게 된다”면서 “아침식사를 하면서 다른 과 직원들과 자연스럽게 소통하면서 업무에도 많은 도움이 된다”고 말했다. 또한 구내식당 내 카페 ‘The 休’에서는 원두커피와 차를 무료로 제공해 동료들 간 소통 공간과 근무 시간 중 소규모 회의의 공간으로 활용하고 있다. 정기명 여수시장은 “직원들이 건강하고



행복하게 직장생활을 해야 대민서비스 질이 향상될 것”이라며 “앞으로도 직원들의 사기 진작과 활기찬 직장 분위기 조성에 앞장서겠다”고 말했다. 여수=김현근기자

보성군, ‘찾아가는 군민과의 공감대화’ 개최...7일 시작

보성군은 2월 7일 보성읍을 시작으로 15일 까지 1월 2개 읍면씩 ‘2023년 찾아가는 군민과의 대화’를 개최한다고 밝혔다. 이번 군민과의 대화는 군민들과 군정 방향을 공유하고 현장 건의사항을 수렴해 군과 읍면민이 함께 군정을 이끌어가는 주민참여 행정을 구현하기 위해 실시한다. 군 관계자는 “일상에서 느낀 점이나 군정발전 방안이 있는 주민들이 편안한 분위기에서 대화가 진행될 수 있도록 최선을 다해 준비하고 있다.”며 “군민들이 많은 관심을 갖고 적극 참여해 주길 바란다.”고 말했다. 특히 이번 군민과의 대화는 처음으로 군수가 직접 군정 현황과 미래 비전을 설명하는 등 정형화된 형식을 탈피한 공감을 더하는 대화로 진행될 예정이다. 김철우 군수는 “다시 뛰는 보성 3·6·5의 기치로 중단없는 보성발전을 위해 ‘초심불망 마부작침’의 자세로 군정을 이끌겠다.”면서 “올해 역시 현장에 답이 있다는 신념을 가지고 군민들과 의미 있는 소통의 시간을 만들어가겠다”고 말했다. 군민과의 대화는 ▲7일 보성읍, 웅지면 ▲8일 득량면, 화천면 ▲9일 미력면, 노동면 ▲10일 겸백면, 율어면 ▲14일 복내면, 문덕면 ▲15일 조성면, 벌교읍 일정으로 진행된다. 보성=김덕순기자

고흥군, 산불방지대책본부 설치... 비상체제 돌입

산불 조심기간 운영에 따라 군청·16개 읍면 본격 운영

간’으로 정하고, 산불 예방 및 대응을 위한 비상체제에 돌입한 것이다. 산불 발생의 주요 원인으로는 논과 밭 등에서 농산폐기물을 소각하는 행위와 쓰레기 불법 소각행위, 입산자 실화 등으로 인해 주로 발생하고 있는 것으로 나타났다. 군은 이러한 산불 발생요인을 사전에 제거하고 산불에 대한 군민들의 경각심을 고취하기 위해 ▲매일 6회 이상 마을 일제방송을 실시 ▲산불 취약지를 중심으로 차량 순회 방송 ▲소각산불 없는 녹색마을 캠페인 전개 ▲산림 연접지 인화물질 사전제거 사업 추진 ▲논·밭두렁 소각행위 단속 등을 집중 추진해 나갈 방침이라고 밝혔다.

또한 입산자 실화를 방지하기 위해 운암산 등 관내 10개산 8,198ha를 입산통제구역으로 지정, 고시했다. 이밖에도 산불진화대원 30명, 읍면 산불진화대원 및 산불감시원 62명을 배치하는 등 봄철 산불 대응체제를 가동했으며, 산불진화용 헬기 1대를 임차해 산불 발생시 10분 이내에 신속하게 출동할 수 있도록 초기 진화체계도 구축했다. 군 관계자는 “산불 대부분은 산림 인접지인 논, 밭두렁 소각과 쓰레기 소각 등으로 많이 발생하는 만큼, 산불예방에 관한 군민들의 많은 관심과 세심한 주의가 필요하다”고 말했다. 고흥=기동취재본부



고흥군은 봄철 산불 조심기간 운영에 따라 군청과 16개 읍면에 산불방지대책본부를 설치하고 본격 운영에 들어갔다고 1월30일 밝혔다. 겨울철 계속된 건조한 날씨와 강한 바람으로 인하여 산불발생 위험이 커짐에 따라 군은 1월 20일부터 5월 15일까지 ‘봄철 산불 조심기

광양시, 아동친화도시 실무추진단 제1차 정기회의 개최

광양시는 1월30일 시청 상황실에서 ‘아동친화도시 실무추진단’ 2023년도 첫 정기회의를 개최했다고 밝혔다. 이날 회의는 아동친화도시 실무추진단 부단장(방기태 교육보육센터소장) 주재로 시작됐으며, 아동친화도시 조성 전략사업 추진계획과 발전 방안 등에 논의했다. 아동친화도시 조성 4개년(2022~2025) 기본 계획에 의거 2023년 아동친화도 6개 영역별(▲놀이와 여가 ▲참여와 시민의식 ▲안전과 보호 ▲보건과 사회서비스 ▲교육환경 ▲주거환경), 15개 부서의 26개 전략사업에 대한 추진계획을 보고하고, 부서 간 소통과 협업을 통한 효율적인 아동친화도시 조성 방안 등에 논의했다. 방기태 실무추진단 부단장은 “아동·청소년의 시각으로 한 번 더 생각하고, 여러 부서가 적극적으로 협업해 광양시에 살고 있는 아동이 더 존중받고 더 행복할 수 있는 환경을 만들어 나갈 수 있도록 다 같이 노력을 해 달라”고 당부했다. 광양=김현근기자

순천시, 전남도 2022년 하반기 신속집행 평가 ‘2년 연속 대상’ 쾌거

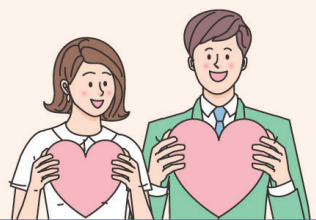
지역경제 활력 제고를 위해 2023년 상반기 신속집행 본격 가동

순천시가 전남도 2022년 하반기 지방재정 신속집행 평가에서 2년 연속 대상을 받았다. 이번 평가로 시는 1억원의 재정 인센티브를 확보했다. 평가는 전남 22개 시군을 대상으로 하반기 신속집행 목표 달성 실적, 분기별 소비·투자 집행실적, 일자리사업 집행실적, 재정집행 협력도 등을 종합적으로 심사

했다. 시는 22년도 하반기 신속집행 목표액 1조 5558억원 대비 586억을 더한 1조 6144억원을 집행해 목표를 초과 달성했으며, 이는 어려운 경제 상황 속에서 지역경제에 활력을 불어넣는 계기가 되었다. 지방재정 신속집행은 공공부문의 확장적

이고 적극적인 재정지출을 통해 지역 경제를 활성화시키고 민생경제 회복에 기여하기 위해 전국적으로 시행되고 있는 제도이다. 시는 3high(고물가·고금리·고환율) 여파로 장기화된 내수 경기 침체에도 불구하고 신속한 재정운용을 통해 지난해 1만4900명 일자리 창출, 1인당 총생산액 5400만원 달성 등 얼어붙은 민생경제에 시민들에게 숨통을 틔여주는 데 일조했다.

노관규 순천시장은 “재정집행 평가에서 2년 연속 대상으로 선정되는 쾌거를 이뤄낸 것은 속도감 있는 재정운용을 위해 그간 모든 공직자들의 역량을 총동원한 결과”라며 “올 상반기에도 신속한 재정 운용에 총력 대응하여 선도적·적극적인 재정 투입을 통해 잠재된 지역경제 불씨를 살리는 데 주력하겠다”고 말했다. 한편, 순천시는 지난해 행안부 주관 지방재정 신속집행 평가결과에서 2021년 상·하반기 2회 연속 전국 우수기관으로 선정된 바 있다. 순천=김승호기자



어려울 때 힘이 되는 긴급복지지원제도



누가 받나요?



방임, 유기, 학대



중한 질병 또는 부상



가정폭력, 성폭력



수도, 가스 등의 공급 중단



주소득자의 사망, 가출, 구금시설수용, 실직, 휴·폐업



화재, 경매, 강제퇴거 주거지 상실

무엇을 받나요?

- 생계지원 : 월 126만원(4인 기준/월) 지원, 최대 6회
- 주거지원 : 월 64만원(4인 기준/월) 지원, 최대 12회
- 의료지원 : 300만원 이내 지원(퇴원전 신청)
- 기타지원 : 교육지원, 연료비, 해산비, 장제비

→ 맞춤형(생계) 급여 수급자의 경우, 의료지원(일부)만 가능



언제든지 문의주세요

당신은 소중한 사람입니다

광산구 복지정책과 062-960-8398, 8405 보건복지부 콜센터 129

“ 가까운 주소지의 동행정부복지센터에서 상담·신청 가능합니다 ”

선지원 후조사 (소득·재산 확인)

사후조사 결과 기준초과시 지원금 환수 조치

- 기준 중위소득 75% 이하 365만원(4인 가구)
- 금융재산 500만원 이하(주거지원은 700만원 이하)
- 일반재산 1억 8,800만원 이하(대도시 기준)

고독사 예방을 위해 동행정부복지센터에서 찾아가는 방문상담을 추진 중입니다. 홀로 어렵게 사시는 분 또는 주변에 도움이 필요한 이웃을 발견할 경우 가까운 주소지 동행정부복지센터 또는 보건복지부 콜센터(129)로 문의 바랍니다.