

# 고흥군, K-UAM 실증 및 상용화 전략 협력 방안 간담회 개최

### 한국항공공사 등 5개 기관 협력방안 논의 및 의견교환

### 실제 UAM 실증운행 상용화 시범지역 협력 뜻 모아

고흥군이 한국형 도심항공교통 그랜드챌린지(K-UAM 그랜드챌린지) 산업 국내 유일의 실증지역에 이어 상용화 시범지역으로 거듭나기 위해 발빠른 움직임을 보이고 있다.

군에 따르면, 지난 9일 고흥 드론센터에서 5개 기관 20여명의 관계자들이 참석한 가운데 드론·UAM 실증 및 상용화를 위한 기술과 사업전략 방안 협력 간담회를 개최했다고 밝혔다.

이번 간담회는 고흥형 드론·UAM 실증지역에 이어 시범지역으로 상용화하는 단계를 위해 관계자들과 머리를 맞대고 추진전략 등 고흥만의 차별화된 로드맵을 선점하기 위해

마련됐다.

간담회에는 오는 8월경에 예정돼 있는 K-UAM 그랜드챌린지 본실증에 참여하는 컨소시엄 기업인 한국항공공사 초청관계자를 비롯해 전라남도, 한국항공우주연구원, 전남테크노파크 등 민간기업과 공공연구기관 연구원들이 참석했다.

이번 간담회에서는 ▲전남테크노파크, '드론·UAM 산업 추진현황과 발전전략' 등 주제 설명에 이어 ▲한국항공공사, 'UAM 상용화 준비상황과 정부 정책동향' ▲한국항공우주연구원 'K-UAM 그랜드 챌린지 조성사업 추진현황 및 운영계획' 등 설명과 함께 실증 및 상용

화 전략 상호 협력방안 논의 및 서로 의견을 교환하는 시간을 가졌다.

이날 참석자들은 한 목소리로 고흥군의 미래비행체 산업육성 최적의 인프라 보유 여건 기반을 통해 실제 K-UAM 실증운행 시범지역으로 운영돼 비상하는 지역이 될 수 있도록 적극 협력하기로 뜻을 모았다.

특히, 한국항공공사 정민철 IAM 추진단장은 "올해는 미래성장 역량을 확보해야 하는 중요한 시기이며, UAM 등 신성장산업과 연계한 남해안권 관광벨트 연계 항로 시설 구축을 초광역권 차원으로 전략 접근해 실증 상용 시범지역으로 공동 대응해 가길 전남도와 고흥군에 제안했다"고 말했다.

공영민 군수는 "이번 간담회를 계기로 도심항공교통이 미래 혁신산업의 중심동력으로 한 발 더 나아가게 되길 바라며, 그 중심에 고흥군이 함께 참여하고 드론 및 UAM 실증에 이어



상용화까지 시범지역으로 참여할 수 있길 바란다"고 말했다.

군 관계자도 "이번 간담회가 정부 UAM 개발이슈와 동향부터 기제, 제도, 통신, 인프라

등 최신기술 및 주요 이슈에 대한 정보를 공유하는 유익한 시간이었다"고 덧붙였다.

고흥=기동재본부



## 순천시, 2023 '교통안전지킴이 서포터즈' 모집

### 2023순천만국제정원박람회 성공개최를 향한 시민들의 첫걸음

순천시는 오는 15일까지 2023순천만국제정원박람회 성공개최와 선진 교통안전문화 확산을 위해 '교통안전지킴이 서포터즈'를 모집한다.

교통안전지킴이 서포터즈는 2월부터 12월까지 11개월간 활동한다. 차량2부제와 대중교통·자전거·보행을 이용하는 분위기가

조성되도록 시민홍보를 전개한다.

교통안전문화 확산을 위해 규정속도 준수, 음주운전 금지, 횡단보도 스마트폰 사용 금지, 개인형 이동장치(PM) 안전수칙 등 캠페인과 선진 교통 의식 확산을 위해 사회관계망서비스(SNS) 홍보활동을 진행한다.

모집 대상은 선진 교통안전 문화 확산을

위해 관심 있는 10인 이상의 개인 또는 단체면 누구나 참여 가능하며, 올해는 작년보다 4개 단계가 늘어난 24개 단계를 선발할 계획이다. 서포터즈로 선발되면 참여시간만큼 자원봉사 활동시간이 인정되며, 시는 우수 참여단체는 연말에 단체 표창과 활동보상금도 지급할 예정이다.

지원 희망자는 순천시 누리집 공고문을 참고하여 활동계획서 등 신청서류를 작성하여 오는 15일까지 전자우편(enoughstudy@korea.kr)으로 제출하면 된다.

순천=김승호기자

## 여수시 보건소·동부도시보건지소

### 고혈압·당뇨병 교육센터 운영

### 주 3회 영양·운동·건강상태 개선 등 교육...심뇌혈관질환 예방 기여

여수시는 체계적인 혈압과 혈당 관리로 합병증을 예방하기 위해 보건소와 동부도시보건지소에서 고혈압·당뇨병 등록·교육센터를 운영한다.

대상은 고혈압·당뇨병 환자 및 가족, 고위험군 시민으로 질환, 영양, 운동, 건강형태 개선 등 다양한 특화프로그램을 연중 주 3회(월·화·수) 운영한다.

교육을 이수하면 합병증 예방을 위한 안과 검진과 심뇌혈관질환 검사비를 받을 수 있다.

또한, 센터는 관내 의원 73개소, 약국 107개소와 협력해 ▲만 30세 이상 환자에게 리플·리마인더(개인별 진료·교육일정, 관리방법 등 안내) 서비스를 운영하고 ▲65세 이상 환자

에게는 매월 진료비 1500원과 질병당 약제비 2000원을 지원한다. 신청은 여수시 홈페이지 내 OK통합예약시스템 또는 전화(여수시보건소 건강증진과 만성질환관리팀 ☎061-659-4183, 4365)로 언제든지 신청 가능하다.

보건소 관계자는 "고혈압·당뇨병 관리를 위한 전문적인 교육으로 뇌졸중, 심근경색 등 심뇌혈관질환을 예방할 수 있을 것으로 기대된다"며 "고혈압·당뇨병으로 힘드신 분들을 위해 시에서도 적극적으로 대상자를 발굴하겠다"고 말했다.

한편, 시는 지난해 174회의 교육을 운영했으며 1364명이 이수했다.

여수=김현근기자

## 보성군, 공공산림가꾸기 사업에 17억 원 투입

### 산림분야 기간제 근로자 선발

보성군은 지난 7일 2023년 보성 산림행정을 이끌어 나갈 산림근로자 선발을 위해 지원자를 대상으로 면접심사를 실시했다고 밝혔다.

보성군은 공공산림가꾸기 사업에 17억 원을 투입하고, 2023년 공공산림가꾸기사업단 60명을 모집했다.

면접심사는 92명의 지원자 중 1차 서류 합격자 86명을 대상으로 산림분야 전문가가 기계톱 작동 및 가로수 전정, 기초체력 검증과 관련된 내용으로 면접을 진행했고, 중대재해처벌법 시행에 발맞춰 안전사고 예방 강화에 중점을 뒀다.

여자는 개인별로 지급되는 안전장구와 작업 도구 착용 상태 및 야외 작업환경을 고려해 작업장 이동 및 작업 능력에 대한 평가를 포함했다. 남자는 개인별 안전장구(안전모, 무릎보호대) 착용 상태와 동력 기계톱을 가지고 이동,



기계톱의 시동, 비상시 엔진브레이크 작동 능력 등을 중점적으로 심사했다.

보성군 관계자는 "올해 공공산림가꾸기 사업에 많은 예산을 확보해 산림자원의 효율적 관리와 산림재해 예방의 체계적인 관리를 위한 기간제 채용으로 사회적 일자리 창출 등 일석이조의 효과를 거두고 있다"고 말했다.

자세한 사항은 보성군청 홈페이지를 참고하거나 산림산업과 산림조성팀(☎ 061-850-5464)으로 문의하면 안내를 받을 수 있다.

보성=김덕순기자

## 광양매화축제 특별 교통

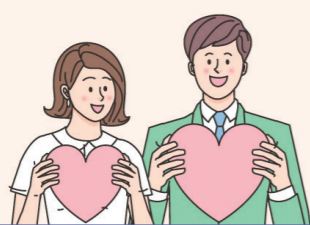
### 대책 사전 회의 가져

광양시는 8일 주순선 광양시 부시장 주재로 국·소장 등 10여 명이 참석한 가운데 제22회 광양 매화축제 교통대책 수립을 위한 사전 회의를 개최했다.

이번 회의는 4년 만에 개최되는 광양매화축제의 가장 큰 현안인 교통 문제를 간부 공무원들과 머리를 맞대 방문객 불편 최소를 위한 대책을 마련하기 위해 개최됐다.

이날 참석한 국·소장 등은 그동안 근무하면서 쌓인 노하우와 누구나 공감 가는 내용을 하심타회까지 나누고 아이디어를 제안했다.

주요 내용으로는 ▲축제장과 관광객 보행로 등에 대한 총괄 안전대책 수립 ▲올해 처음으로 시행하는 유료 주차장 운영, 주차 요금 징수 방안 강구 ▲수월정 앞 자전거도로 데크길 정비 ▲축제와 교통상황 실시간 유튜브 생중계 등 다양한 의견을 제안했다. 광양=김현근기자



# 어려울 때 힘이 되는 긴급복지지원제도

호호  
내 삶이 행복한 광산

### 누가 받나요?



방임, 유기, 학대



중한 질병 또는 부상



가정폭력, 성폭력



수도, 가스 등의 공급 중단



주소득자의 사망, 가출, 구금시설수용, 실직, 휴·폐업



화재, 경매, 강제퇴거 주거지 상실

### 무엇을 받나요?

- 생계지원 : 월 126만원(4인 기준/월) 지원, 최대 6회
- 주거지원 : 월 64만원(4인 기준/월) 지원, 최대 12회
- 의료지원 : 300만원 이내 지원(퇴원전 신청)
- 기타지원 : 교육지원, 연료비, 해산비, 장제비

→ 맞춤형(생계) 급여 수급자의 경우, 의료지원(일부)만 가능

## 언제든지 문의주세요

당신은 소중한 사람입니다

광산구 복지정책과 062-960-8398, 8405 보건복지부 콜센터 129

“ 가까운 주소지의 동행정부지원센터에서 상담·신청 가능합니다 ”

선지원 후조사  
(소득·재산 확인)

사후조사 결과 기준초과시 지원금 환수 조치

- 기준 중위소득 75% 이하 365만원(4인 가구)
- 금융재산 500만원 이하(주거지원은 700만원 이하)
- 일반재산 1억 8,800만원 이하(대도시 기준)

고독사 예방을 위해 동행정부지원센터에서 찾아가는 방문상담을 추진 중입니다. 홀로 어렵게 사시는 분 또는 주변에 도움이 필요한 이웃을 발견할 경우 가까운 주소지 동행정부지원센터 또는 보건복지부 콜센터(129)로 문의 바랍니다.