

고흥갯벌, 유네스코 세계유산 잠정목록 선정

여자만 일원 동강·남양면·과역·점암면 갯벌 59.43km²

습지 보호구역 지정...남해안 갯벌 중심적 역할 할 것 기대

고흥군 갯벌이 문화재청 세계유산분과 문화재위원회에서 한국의 갯벌 2단계 세계유산 등재 잠정목록으로 선정됐다.

18일 고흥군에 따르면 한국의 갯벌 2단계 유네스코 세계유산 잠정목록 선정은 2021년 서천, 고창, 신안, 보성·순천이 '한국의 갯벌'로 세계유산 등재 당시 유네스코 위원회에서 탁월한 보편적 가치(OUV) 강화를 위해 구역 확대 '권고'를 받았다.

구역 확대 권고에 따라 전라남도 및 고흥을 비롯한 3개 시군이 세계유산 잠정목록을 우선 추진했으며, 최근 심의 의결됐다.

고흥군은 2단계 등재추진 기반 마련을 위해 작년 3월 주민설명회를 개최하고 12월 여자만

일원 동강·남양면·과역·점암면 갯벌 59.43km²를 습지 보호구역으로 지정할 바 있다.

고흥 갯벌은 멸종위기 야생동물 1급으로 지정된 노랑부리백로와 해양보호생물로 지정된 흰발농게 등 고유종을 포함한 세계 최고 수준의 생물 종 다양성이 습지 조사 당시 확인된 바 있다.

또 전 지구적 생물다양성 보전을 위한 세계적으로 중요한 의미를 담고 있는 멸종위기 철새의 중간 기착지로서 탁월한 가치를 대표해 향후 등재 추진에도 고흥의 갯벌이 남해안 갯벌의 중심적 역할을 할 것으로 기대된다.

공영민 고흥군수는 "해양수산부, 문화재청, 세계유산 추진단과 긴밀하게 움직여 2단계도



세계유산에 등재될 수 있도록 노력하겠다고며 "고흥의 청정 갯벌 보호와 보전을 위해 군민들

도 자발적 관심과 노력이 필요하다"고 말했다. 고흥=기동취재본부

여수시, '장애물 없는 도시' 조성 나서...차별 허문다

공공시설 BF 인증·장애인 편의시설 개선

여수시가 공공시설물 BF인증과 장애인편의 시설 개선을 통해 '무장애 도시 조성'에 나선다.

'BF(barrier free) 인증'은 장애물 없는 생활환경 인증 제도다. 시는 15개 부서 37개 사업에 대해 BF 인증을 의무화해 설계부터 준공까지 BF 인증 심사를 거쳐 인증평가를 지급할 계획이다.

BF 인증 주요사업은 시립박물관·어린이도서관 건립, 양지바름공원·타워형 주차장조성 등이며, 4월 현재 공공시설을 포함해 52개 시설이 BF 인증을 받았다.

또한 장애인의 접근성 및 이동권 확대를 위해 5~10월까지 지역 내 편의시설 1903개소에 대해 실태조사를 추진한다.

실태조사 결과는 장애인 편의시설 확충 기초자료로 활용하고, 장애인편의시설이 설치되지 않은 건축물에 대해서는 시정명령 등 개선 조치를 취할 방침이다.

시 관계자는 "이번 사업으로 장애와 비장애 사이에 놓인 차별의 장벽을 허물고 모든 시민이 안전하고 편안하게 자유로운 일상을 누릴 수 있도록 사업 추진에 최선을 다하겠다"고 말했다. 여수=김현근기자



보성군, 월드 티 서밋 MOU

보성군과 한국차위원회가 보성다향대축제 기간에 열리는 '월드 티 서밋 및 티 마스터스 컵'의 성공적인 개최를 위해 지난 18일 MOU를 체결했다고 밝혔다.

'월드 티 서밋'은 세계 차 산업의 수장들이 참여하는 세계 차 포럼 프로그램으로 4월 30일에 보성 청소년수련원 대강당에서 개최된다.

월드 티 서밋은 세계 차 대표급들이 모여 각자의 발표 주제를 가지고 토론하는 프로그램이며, 코로나 이후 세계 차 시장 동향이나 각종 차 소비현황, 차 수입 현황, 차 공략방안 등을 논의한다.

월드 티 서밋에 참가하는 세계 차 리더 14인은 부대행사로 진행된 '티 마스터스 컵 국가대표 선발전' 심사도 맡는다.

40여 개 국가가 참여하는 국제 차 대회인 '티 마스터스 컵 국가 대표 선발전'은 스티 프리퍼레이션, 스티 페어링, 스티 커피, 스티믹솔로지 총 4종목의 우승자들을 뽑을 계획이다. 보성=김덕순기자

순천시, 안전대전환 2023년 집중안전점검 추진

노후·위험시설, 생활밀집시설 109개소 안전점검 실시

순천시는 재난을 예방하고 시민의 안전의식을 높이기 위해 오는 6월 16일까지 노후·위험시설, 생활밀집시설 7개 분야 109개소 시설물에 대해 '대한민국 안전대전환, 집중안전점검'을 실시한다.

이번 집중안전점검은 최근 사고 발생 시설

유형을 반영하여 산사태 취약지역, 교량, 건설공사장, 농어촌 민박, 출렁다리 등이 포함되었으며, 유관기관, 안전관리 자문단, 민간 전문가 등이 합동으로 점검을 실시한다.

육안이나 일반장비로 점검이 곤란한 시설물은 드론 등 첨단장비를 활용하여 점검한

다. 안전점검 결과 경미한 사항은 현장에서 즉시 시정조치하고, 중대한 결함 등 위험요인이 발견된 시설물은 정밀안전진단 및 보수보강 후 후속 조치를 실시할 예정이다.

시는 시민 자율점검 실천을 통한 안전문화운동도 확산시킬 계획이다. 위험이 우려되는 시설물에 대해 주민이 직접 읍·면·동 행정복지센터에 점검을 신청하면 전문가가 안전 점검을 시행하는 주민점검신청제를 운영한다.

따라서 가정 및 다중이용시설 관리주체가 전기, 가스, 소방 등 스스로 안전 여부를 점검

할 수 있도록 안전 점검표를 배부할 계획이다.

순천시 안전총괄과 김경만 과장은 "집중안전점검을 통하여 위험요소를 선제적으로 발견하여 시민들의 생명과 재산을 보호하고, 사고 위험이 없는 일류 안전도시 순천을 만들기 위해 최선을 다하겠다"며 "시민들께서도 안전문화 확산 및 사고 예방에 적극적으로 동참해 주실 것을 당부드린다"고 말했다. 순천=김승호기자

광양시, '지구의 날'에 친환경 '자전거 라이딩 챌린지' 어때요?



광양시가 다가오는 '지구의 날(4월 22일)'에 친환경 여행을 실천하는 '섬진강 따라 봄 자전거 라이딩 챌린지' 참여를 제안한다고 밝혔다.

오는 22일에는 광양시관광협의회(회장 이귀식) 주관으로 섬진강자전거길에서 '섬진강 따

라 봄 자전거 라이딩 챌린지'가 펼쳐진다.

이번 행사는 친환경 교통수단인 자전거로 섬진강을 함께 달리며 환경의 중요성과 지속 가능한 여행에 대한 공감대를 높이고 광양관광을 브랜딩하기 위해 마련됐다.

자전거 라이딩 챌린지는 초급코스(배알도근린공원~섬진강끝들마을)와 중급코스(배알도근린공원~섬진강끝들마을~신원삼거리) 등 2개 왕복 코스로 운영된다.

행사는 당일 오전 9시, 배알도근린공원 주무대의 개최식을 시작으로 안전 수칙과 준수사

22일 오전 9시 배알도근린공원에서 개최식...섬진강자전거길 초급·중급 등 2개 코스 지속가능한 여행 실천하는 자전거 라이딩 챌린지 참여자에게 친환경 기념품 증정

항 안내, 몸풀기 체조에 이어 본격적인 라이딩, 부대행사 등으로 이어질 계획이다.

선착순으로 200명의 참가자를 모집하는 이번 챌린지는 누구나 참여할 수 있으며, 평일(오전 10시~오후 4시)에 전화(061-794-4459)로 접수하면 된다.

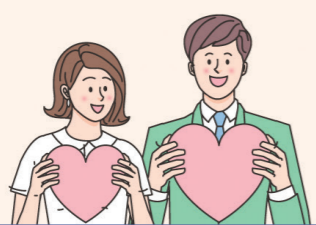
지속가능한 여행을 실천하는 자전거 라이딩

챌린지 참여자에게는 친환경 기념품을 증정할 계획이다.

정구영 관광과장은 "지구 환경을 보호하자는 취지로 1970년 제정된 지구의 날에 친환경 교통수단인 자전거로 가장 아름다운 섬진강변을 달리며 자연과 환경의 소중함을 다시 한번 생각하는 기회가 되길 바란다"고 말했다.

이어 "이번 라이딩 챌린지는 친환경 여행을 실천하고 섬진강자전거길이 품고 있는 배알도

섬 정원, 망덕포구 등 아름답고 매력적인 광양 관광을 민관이 협업해 브랜딩하는 뜻깊은 행사가 될 것으로 기대한다"며 "건강하고 안전한 라이딩이 될 수 있도록 마지막까지 안전 수칙과 준수사항을 철저히 지켜달라"고 당부했다. 광양=김현근기자



어려울 때 힘이 되는 긴급복지지원제도



누가 받나요?



방임, 유기, 학대



중한 질병 또는 부상



가정폭력, 성폭력



수도, 가스 등의 공급 중단



주소득자의 사망, 가출, 구금시설수용, 실직, 휴·폐업



화재, 경매, 강제퇴거 주거지 상실

무엇을 받나요?

- 생계지원 : 월 126만원(4인 기준/월) 지원, 최대 6회
- 주거지원 : 월 64만원(4인 기준/월) 지원, 최대 12회
- 의료지원 : 300만원 이내 지원(퇴원전 신청)
- 기타지원 : 교육지원, 연료비, 해산비, 장제비

→ 맞춤형(생계) 급여 수급자의 경우, 의료지원(일부)만 가능

언제든지 문의주세요

광산구 복지정책과 062-960-8398, 8405 보건복지부 콜센터 129

“ 가까운 주소지의 동행정부지원센터에서 상담·신청 가능합니다 ”

선지원 후조사
(소득·재산 확인)

사후조사 결과 기준초과시 지원금 환수 조치

- 기준 중위소득 75% 이하 365만원(4인 가구)
- 금융재산 500만원 이하(주거지원은 700만원 이하)
- 일반재산 1억 8,800만원 이하(대도시 기준)

고독사 예방을 위해 동행정부지원센터에서 찾아가는 방문상담을 추진 중입니다. 홀로 어렵게 사시는 분 또는 주변에 도움이 필요한 이웃을 발견할 경우 가까운 주소지 동행정부지원센터 또는 보건복지부 콜센터(129)로 문의 바랍니다.