

# 순천시, '스마트농업 육성·발전' 업무협약체결

### 순천대·농협 순천시지부·순천농협·순천광양축협·순천원에농협 민·관·학 협력체계 구축...스마트농업 확대·발전 협력 강화키로

순천시는 지난 23일 순천대학교, 농협중앙회 순천시지부, 순천농협, 순천광양축협, 순천원에농협과 함께 민·관·학 협력체계 구축을 위한 업무협약을 체결했다.

6개 기관은 공동의 노력과 상호 신뢰를 바탕으로 순천시 스마트농업을 육성·발전시키기 위해 협력을 강화하기로 했다.

협약에 따라 순천시는 상호 협력체계 구축 및 행정 지원을, 순천대학교는 스마트농업 전문, 청년농 실무 중심 교육 및 현장실습을 지원하고 농협중앙회 및 지역 협동조합에서는 스마트농업으로 생산된 지역 농·축산물의 안정적인 판로 확보에 나선다.

특히, 시는 스마트농업 확대·발전 계획을 수립하여 2027년까지 과수·채소·축산 등 전 부문에 걸쳐 스마트농업에 집중 투자할 계획이다.

올해는 국비 등 14억 원을 확보하여 청년 창업농업인을 위한 경영실습 임대농장 조성사업과 미래 청년농업인 육성을 위한 순천대학교 실습장 지원사업을 추진하고 있다.

노관규 순천시장은 "기후변화와 인구 고령화 등에 따른 농업 문제를 극복하기 위해 스마트농업을 통한 농업인구 유인 및 청년농업인

육성을 위한 지원을 아끼지 않겠다"라고 말했다.



순천=김승호 기자

## 제1회 광양 문화원님길 행차 재현행사 개최

광양시는 오는 27일 오전 10시 광양읍 문화원님길(남문길, 남문2길, 남문3길) 일원에서 '2023년 제1회 광양 문화원님길 행차 재현행사'를 개최한다고 밝혔다.

광양 문화원님길 행차 재현'은 조선시대 광양읍성의 역사적 장소를 기반으로 마을주민들에게 구전되어 온 원님 행차에 시민들이 문화적 관점에서 다양한 아이디어를 모아 직접 기획하고 구현하는 행사이다.

5월 첫 행사를 시작으로 10월(8월 제외)까지 총 5회차로 구성됐으며, 매일 마지막 주 토요일에 개최한다.

이번 행사는 '모란꽃 필 무렵'이라는 부제로 진행되며, 오는 27일 토요일 오전 10시부터 오후 1시까지 광양읍 인사리 154번지(보호수 앞 주차장) 일원에서 개최된다.

재현행사는 '원님을 찾아라' 공모를 통해 선정된 시민 명예 원님 2명(성인원님 1, 꼬마원님 1)이 문화원님길 일대를 행차하면서 그간의 경험과 하고 싶은 이야기를 시민들에게 전달한다.

박시훈 광양문화도시센터장은 "이번 광양 문화원님길 행차 재현행사는 시민들과 함께하는 문화축제로 공동체 의식을 고취하고 광양의 역사와 문화를 되새기는 소중한 자리가 될 것으로 생각된다"며 "나아가 광양의 문화도시 이미지를 제고하고 시민들에게 즐거움을 선사하는 뜻깊은 행사가 되길 바란다"고 말했다.

광양=김현근 기자

## 고흥군, 녹동바다불꽃축제 앞두고 합동 안전점검 실시

### 철저한 안전관리로 밤하늘을 수놓는 아름다운 축제 뒷받침



고흥군은 25일부터 4일간 녹동항 일원에서 열리는 제21회 녹동바다불꽃축제의 안전하고 성공적인 개최를 위해 지난 23일 행사장 합동 점검에 나섰다.

군에 따르면 이번 합동점검에는 재난부서와 고흥경찰서, 여수해양경찰서, 고흥소방서, 한국전력고흥지사, 한국가스안전공사 전남동부지사 등 유관기관이 함께 참여해 행사장 전반 점검에 돌입했다.

이번 녹동바다불꽃축제는 녹동항의 아름다

운 바다 야경을 배경으로 펼쳐지며, ▲바다정원 멀티미디어 불꽃쇼·드론쇼 ▲바다불꽃 가요제·청소년 K-POP 페스티벌·고흥 전속예술단 공연·버스킹 ▲한마당 큰잔치 등 특색있고 다양한 행사로 많은 관광객이 찾을 것으로 예상된다.

앞서 고흥군은 지난 11일 선양구 부군수를 위원장으로 하는 안전관리 실무위원회를 개최해 축제 안전관리계획을 심의했으며, 행사장 내 임시무대·전기 등 주요 시설의 설치가 마무리되는 행사 2일 전에 분야별 사전점검을 통해 합동점검의 실효성을 높였다.

합동점검반은 지난 심의회에서 지적된 사항에 대한 시정 여부를 확인하고 구조물·전기·소방설비 등에 대한 시설물 점검과 함께 많은 인파가 몰릴 것으로 예상되는 상황에서 긴급상황 발생 시 구조·구급 통로 확보 여부, 위험물질 안전관리 대책 등 행사장 안전관리에 대한 사항을 폭넓고 세밀하게 점검했다.

이번 점검결과 경미한 사항은 현지에서 시정조치하고, 사고 위험이 있는 사항은 행사 시작 전까지 모두 보완하도록 집중관리 한다는 방침이다.

군 관계자는 "빈틈없는 안전관리로 축제장을 찾는 관광객들이 안심하고 축제를 즐길 수 있도록 최선을 다하겠다"고 말했다.

고흥=기동취재본부

## "5월, 뷰티풀 로즈가든"

### 외국인이 본 순천만정원박람회

2023순천만국제정원박람회가 외국인 관광객 유치와 각국의 문화를 아우르는 '국가의 날' 행사를 치르며 국제행사의 면모를 드러내고 있다.

재단법인 순천만국제정원박람회조직위원회에 따르면 21일 여수항으로 입항한 프랑스, 미국 크루즈 관광객 50여 명이 순천만국제정원박람회장을 찾았다.

이들은 국가 정원을 돌아보며 "세계 여러 나라의 정원을 한 곳에서 볼 수 있어 좋았다", "5월, 장미정원이 굉장히 아름답다. 사진 찍기 바빴다", "여행 일정이 정해져 있어 더 둘러보고 싶었는데 아쉽다. 재방문하고 싶다" 등 호평을 아끼지 않았다고 조직위는 설명했다.

지난 4월 1일 정원박람회 개장 후 박람회장을 찾은 외국 크루즈 관광객이 200여 명 이상이며, 오는 10월 구미주 관광객 350여 명의 방문이 예정됐다.

조직위는 지난해 11월 한국여행협회와의 업무협약을 체결하고 수차례에 걸친 여행사 초청 설명회, 전남 관광재단 및 여행사와의 긴밀한 협업체계를 구축해 왔다. 이 때문에 조직위의 관광객 유치 활동이 효과로 이어지고 있다는 평도 받는다.

순천=김승호 기자

## 보성군, 가족 뮤지컬 '만복이네 떡집' 공연

### 보성군문화예술회관에서 오는 6월 1일 저녁 7시 30분

보성군은 오는 6월 1일 저녁 7시 30분 보성군문화예술회관에서 가족 뮤지컬 '만복이네 떡집' 공연을 선보인다고 밝혔다.

이번 공연은 한국문화예술회관연합회가 주최하고, 보성군과 여수제물문화관광재단이 주관하며, 문화체육관광부, 한국문화예술위원회가 후원한다.

뮤지컬 '만복이네 떡집'은 2023년 한국문화예술회관연합회의 '방방곡곡 문화 공감 사업 국공립예술단체 우수공연 프로그램' 선정작이다.

2010년 첫 출간 이후 현재 초등학교 필독 도서이자 2019년 가장 많이 팔린 아동도서 1위로 선정된 김리리 작가의 원작을 기반으로 제작된 작품이다.



'만복이네 떡집'은 주인공 '만복이'와 친구 '장군이'가 신비한 떡집에서 겪는 일들을 통해 타인을 이해하고 진정한 행복의 의미를 일깨우는 메시지를 담았다.

이번 공연은 조명과 영상, 무대, 주요 배경이 되는 떡집의 세트까지 신비롭게 구현해 60분 동안 아이들의 오감을 자극할 것으로 기대된다.

보성=김택순 기자

## 여수시, 상반기 농식품 가공 창업교육 교육생 모집

### 오늘부터 20명 선착순 모집...지역 농산물 가공 희망하는 시민 누구나

여수시가 25일부터 '상반기 농식품 가공 창업교육' 교육생 20명을 선착순 모집한다.

이번 교육은 오는 6월 20일부터 7월 18일까지 ▲농식품 가공 기초 ▲창업절차 ▲마케팅 ▲실습 등 5가지 주제로 전문가를 초빙해 진행되며, 수강료는 전액 무료다.

신청 자격은 여수에서 생산되는 농산물로 가공을 희망하는 시민이다.

희망자는 25일부터 6월 2일까지 농업기술센터 농촌진흥과로 방문해 신청하면 된다. 단, 접수는 20명 선착순으로 마감된다.

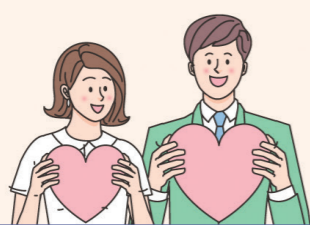
이 외 사항은 여수시(www.yeosu.go.kr) 또는 농업기술센터(www.yeosu.go.kr/agr)

홈페이지를 참고하거나, 농촌진흥과(☎ 061-659-4433)로 문의하면 안내받을 수 있다.

시 관계자는 "이번 교육이 농업의 새로운 소득창출에 기여하기를 기대한다"며 "여수시를 대표할 수 있는 가공상품이 생산될 수 있도록 관련 기술지도 등 사업추진에 최선을 다하겠다"고 전했다.

한편, 2021년부터 추진된 농식품 가공 창업교육은 지난해까지 기본, 심화 2개 과정이었으나 올해는 핵심주제로 1개 과정으로 통합, 수강시간을 단축해 교육생의 부담을 완화했다.

여수=김현근 기자



## 어려울 때 힘이 되는 긴급복지지원제도



### 누가 받나요?



방임, 유기, 학대



중한 질병 또는 부상



가정폭력, 성폭력



수도, 가스 등의 공급 중단



주소득자의 사망, 가출, 구금시설수용, 실직, 휴·폐업



화재, 경매, 강제퇴거 주거지 상실

### 무엇을 받나요?

- 생계지원 : 월 126만원(4인 기준/월) 지원, 최대 6회
- 주거지원 : 월 64만원(4인 기준/월) 지원, 최대 12회
- 의료지원 : 300만원 이내 지원(퇴원전 신청)
- 기타지원 : 교육지원, 연료비, 해산비, 장제비

→ 맞춤형(생계) 급여 수급자의 경우, 의료지원(일부)만 가능



### 언제든지 문의주세요

당신은 소중한 사람입니다

광산구 복지정책과 062-960-8398, 8405 보건복지부 콜센터 129

“ 가까운 주소지의 동행복지센터에서 상담·신청 가능합니다 ”

선지원 후조사 (소득·재산 확인)

사후조사 결과 기준초과시 지원금 환수 조치

- 기준 중위소득 75% 이하 365만원(4인 가구)
- 금융재산 500만원 이하(주거지원은 700만원 이하)
- 일반재산 1억 8,800만원 이하(대도시 기준)

고독사 예방을 위해 동행복지센터에서 찾아가는 방문상담을 추진 중입니다. 홀로 어렵게 사시는 분 또는 주변에 도움이 필요한 이웃을 발견할 경우 가까운 주소지 동행복지센터 또는 보건복지부 콜센터(129)로 문의 바랍니다.