

보성군, 지역대학과 맞손 평생교육 디저트 실무과정 운영

한국푸드아트협회 디저트마스터 자격증 취득

매주 월요일 오후 2시~6시까지 10회 걸쳐 교육

보성군은 지난 5월 22일 보성군농업기술센터 내 식품가공실에서 '평생교육 디저트 실무 과정'을 성황리에 마무리했다고 밝혔다.

'평생교육 디저트 실무 과정'은 보성군과 순천제일대학교가 함께 마련했으며, 교육을 이수한 수강생은 한국푸드아트협회의 디저트마스터 자격증을 취득하게 된다.

이번 교육은 '농촌에서 살아보기' 프로그램의 일환으로 제과제빵 분야 취·창업 준비를 위한 귀농·귀촌인 21명을 모집해 매주 월요일 오후 2시부터 6시까지 10회에 걸쳐 제과제빵

기술을 교육했다.

이 과정은 제빵에 대한 기초이론과 실습 교육까지 이뤄져 매년 제과제빵에 관심 있는 귀농·귀촌인들에게 큰 인기를 얻고 있다.

또한, '2023년 보성세계차엑스포' 기간에 수강생들과 순천제일대학교 커피 바리스타 & 외식 조리학과 정은성 교수가 자원봉사자로서 평생학습 체험 부스를 운영해 평생교육 홍보 활동을 펼쳤다.

수강생 이성수(강원도 원주시) 씨는 "강원도에서 31년간 군인으로 살아왔는데 퇴직 후 남

도의 매력에 빠져 매우 행복하다."라며 "산 바다 호수가 어우러진 보성의 자연과 친절한 보성 주민들에게 반해 보성으로 귀촌을 결심했는데 디저트 실무 과정 프로그램 또한 결정에 큰 부분을 차지했다."라고 말했다.

귀농·귀촌 희망자인 배광수(경기도 안성시) 씨는 "기존 주민과 이주주민이 조화롭게 지내는 모습이 너무 좋았다."라며 "평생교육에서 배운 것을 나눠주는 자원봉사 활동이 인상 깊어 다른 평생교육 프로그램에도 참여하고 싶다."라고 전했다.

한편, 보성군은 2020년부터 순천제일대학교, 조선대학교 등 지역대학과 연계해 다양한 평생교육 기회를 제공하고 있으며, 2023년 하반기에도 인문학 강좌, 자격증 취득반을 운영할 계획이다.

보성=김덕순 기자



고흥군 차범근축구교실 개강...기초단체 '최초'

오늘부터 초등학생 85명 선발...학년별 팀·여학생 팀 등 총 4팀 편성

고흥군은 다가오는 5월 30일부터 고흥군 생활체육공원 구장에서 본격적으로 '차범근축구교실'이 운영된다고 밝혔다.

전국 기초단체로는 최초로 운영하는 차범근 축구교실은 지난 4월 25일에 창단식을 하고, 관내·외 초등학생 85명을 선발했다.

고흥군 차범근축구교실은 고흥지역 학생뿐만 아니라 보성, 순천, 여수 등 인근지역 학생들까지 선발해 유소년축구의 선진지가 되기 위한 초석을 다졌다.

고흥군은 초등학교 1, 2, 3학년으로 구성된 학년별 팀과 여학생으로 이뤄진 여학생 팀으로 총 4팀을 편성했으며, SNS 오픈채팅을 통해 실시간으로 학부모와 소통해 축구교실 일정, 개강시간표 등을 사전 안내해 참가 학생의 불편함을 최소화할 수 있도록 노력했다.

이번 개강 행사에서는 서울 차범근축구교실의 전문수석코치 4명과 고흥군체육회 지도자

4명이 합동으로 학생들을 지도하며, 고흥에 거주 중인 차범근 전 국가대표 감독이 직접 축구교실을 방문해 지도할 계획이다.

한편, 고흥군 차범근축구교실은 개강 행사를 시작으로 혹서기인 7, 8월을 제외하고 매주 화요일과 목요일에 2팀씩 60분간 수업을 하게 되며, 11월까지 총 16회의 수업을 통해 유럽식 유소년 프로그램을 수행할 예정이다.

또한, 11월에는 참가학생팀으로 구성된 고흥군 대표팀과 타 시·군 대표팀 간의 유소년 축구대회가 고흥에서 개최될 예정으로 지역 유소년축구 발전에 크게 이바지할 것으로 기대된다.

군 관계자는 "대한민국 축구계의 전설인 차범근 감독의 축구교실을 운영함에 있어 지역 유소년들이 최고의 시설에서 최상의 교육을 받을 수 있도록 적극적으로 지원할 것"이라고 밝혔다.

고흥=기동취재본부

순천시, '2023년 전남 으뜸 청년농업인' 선정

윤희진 청년농업인, 사업성과 확산위한 2천만원 사업비 지원받아

순천시는 최근 전남도가 주관한 2023년 전남 으뜸 청년농업인 선발 공모에서 외서면 윤희진 청년농업인이 선정됐다.

이번 대회는 창의적 아이디어 및 신기술 활용 등 기술농업 중심의 성공모델을 발굴하여 우수 청년농업인을 지원하는 목적으로

추진됐다.

윤희진 청년농업인은 1차 서류평가와 2차 현장평가 등 엄격한 심사과정을 거쳐 최종 선정되었으며, 사업성과 확산을 위한 2천만원의 사업비를 지원받는다.

순천시 관계자는 "순천시 청년농업인이

전남 으뜸 청년농업인으로 선정돼 지역 청년농업인들에게 귀감이 될 것"이라며 "앞으로 우수 청년농업인 육성을 위한 지원을 아끼지 않겠다"고 말했다.

한편 순천시 청년농업인 단체 '순천시 4-H연합회' 회장으로 활동하고 있는 윤희진 청년농업인은 모범적인 영농활동 및 농촌 활력 증대에 기여하는 등 순천시 농업발전에 힘쓰고 있다.

순천=김승호 기자

여수시, 폐의약품 분리수거함

읍면동 주민센터에 확대 설치

기존 보건소·및 약국에만 설치...연 2회 자원봉사 2시간도 인정

여수시가 폐의약품 분리수거함을 27개 읍면동 주민센터에 확대 설치했다.

26일 시에 따르면 폐의약품은 생활계 유해 폐기물로 분류돼 하수나 토양에 잔류되면 환경오염과 시민 건강에 피해를 줄 수 있어 체계적인 관리가 필요하다.

이에 현재 보건소 및 약국에만 설치된 폐의약품 분리수거함을 27개 읍면동 주민센터에 확대 설치하기로 했다.

폐의약품을 수거함에 배출할 경우 ▲알약은 겉 포장박스만 제거 ▲가루약은 약포지 상태로 ▲물약은 액체가 새지 않도록 포장 그대로 배출하면 된다.

단, 건강기능식품·영양제 등 의약품, 소독제 등은 일반쓰레기로 배출해야 한다.

시 관계자는 "폐의약품 분리수거 활성화를 위해 폐의약품 수거 시 연 2회 자원봉사 2시간



도 인정되니 시민들의 적극적인 동참을 당부드린다"고 전했다.

한편 여수시는 2020년에 '여수시 불용의약품 등의 관리에 관한 조례'를 제정, 매년 약 3500kg 폐의약품을 수거·폐기하고 있다.

여수=김현근 기자

광양시, 2023년 저소득

주민 자녀 장학금 확대 모집

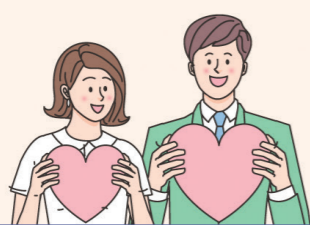
광양시는 저소득층 학생들의 학업 의욕 고취를 위해 오는 6월 5일부터 6월 16일까지 2주간 2023년 저소득주민 자녀 장학금 지원 대상자를 모집한다고 밝혔다.

장학금 지원 인원은 확대하여 선발 신청자 중 적격자 전원을 선발하여 1인당 년 40만원을 2회에 나눠 지급할 계획이다. 2022년에는 중학생 28명, 고등학생 16명 총 44명을 선발·지원했다.

신청요건은 학생의 부모 모두 올해 1월 1일부터 광양시에 주소를 두고 있는 저소득주민(기초생활보장수급자 및 법정 차상위계층)의 자녀 가운데 중·고등학생(인문계고는 지역 내 학교에 한함)으로 직전 학기 학업성적 또는 입학성적이 재적 학년 학생 수의 100분의 60 이내인 학생, 예·체능 분야에 재단위 이상 각종 대회에서 입상한 특기자에 한한다.

신청서는 학교장 및 읍면동장의 공동 추천을 통해 주소지 읍면동사무소에 신청하면 된다.

광양=김현근 기자



어려울 때 힘이 되는

긴급복지지원제도

내 삶이 행복한 광산

누가 받나요?



방임, 유기, 학대



중한 질병 또는 부상



가정폭력, 성폭력



수도, 가스 등의 공급 중단



주소득자의 사망, 가출, 구금시설수용, 실직, 휴·폐업



화재, 경매, 강제퇴거 주거지 상실

무엇을 받나요?

- 생계지원 : 월 126만원(4인 기준/월) 지원, 최대 6회
- 주거지원 : 월 64만원(4인 기준/월) 지원, 최대 12회
- 의료지원 : 300만원 이내 지원(퇴원전 신청)
- 기타지원 : 교육지원, 연료비, 해산비, 장제비

→ 맞춤형(생계) 급여 수급자의 경우, 의료지원(일부)만 가능



언제든지 문의주세요

당신은 소중한 사람입니다

광산구 복지정책과 062-960-8398, 8405 보건복지부 콜센터 129

“ 가까운 주소지의 동행정복지센터에서 상담·신청 가능합니다 ”

선지원 후조사
(소득·재산 확인)

사후조사 결과 기준초과시 지원금 환수 조치

- 기준 중위소득 75% 이하 365만원(4인 가구)
- 금융재산 500만원 이하(주거지원은 700만원 이하)
- 일반재산 1억 8,800만원 이하(대도시 기준)

고독사 예방을 위해 동행정복지센터에서 찾아가는 방문상담을 추진 중입니다. 홀로 어렵게 사시는 분 또는 주변에 도움이 필요한 이웃을 발견할 경우 가까운 주소지 동행정복지센터 또는 보건복지부 콜센터(129)로 문의 바랍니다.