

# 고흥군, '도양 노인건강복지타운' 준공식 개최

### 연 면적 7,834㎡ 2개 동(지하 1층~지상 4층) 225억 투입 여가·요양·치유 결합한 어르신들의 행복충전소 역할 기대

고흥군은 11일 500여 명이 참석한 가운데 어르신들의 든든한 복지 실현의 중추적 역할을 할 도양 노인건강복지타운 준공식을 개최했다.

이날 준공식은 축하공연을 시작으로 커팅식, 준공 기념목 식수, 건립 경과보고, 기념사, 시설 관람 순으로 진행됐다.

도양 노인건강복지타운은 연 면적 7,834㎡, 2개 동(지하 1층~지상 4층)에 총사업비 225억 원을 투입한 복합노인복지시설로 치매전문요양원, 주·야간 보호센터, 노인복지관을 갖추고

있다.

치매전문요양원, 주·야간 보호센터는 노인 인구와 치매 환자의 증가 추세에 맞춰 치매 전담형 장기 요양시설로 장기요양 등급을 받은 어르신들이 이용할 수 있으며, 노인복지관은 60세 이상 어르신 누구나 이용할 수 있다.

공영민 군수는 "100세 시대를 맞아 어르신들의 여가, 요양, 치유를 위한 복합시설로 지역 어르신들의 건강과 행복을 책임지는 행복충전소의 역할을 할 수 있을 것으로 기대된다."라고 밝혔다. 고흥=기동취재본부



### 순천시, 추석에 수산물 안심하고 드셔도 됩니다

소비위축 예방 위해 안전성 검사 강화

순천시는 추석을 앞두고 9월 한 달간 시민들의 건강 보호와 소비 위축 예방을 위해 수산물의 안전성 검사를 강화하기로 했다고 밝혔다.

이달 초 시는 가을철 소비량이 많은 전어, 문어, 북어 3종을 역전시장 수산물 도매상 등에서 수거해 전라남도 보건환경연구원 정밀검사를 의뢰한 결과, 지난 7일 방사선 오염물질인 요오드, 세슘이 검출되지 않아 모두 '적합' 판정을 받았다.

또한 시는 추석 명절을 앞두고 소비 자감시원과 민·관합동점검반을 편성해 지난해보다 식품 안전성 검사와 원산지 표시 단속 횟수도 2배 이상 대폭 확대할 방침이다.

특히 옷장, 아랫장, 역전시장 상인회와 함께 자율점검단을 구성해 시장에서 유통되는 수산물을 매일 방사능 신속 검사와 수시 점검을 실시한다.

한편, 시는 이달부터 누리집의 분야별 정보, 보건·복지에 '수산물 안전정보' 배너를 설치해 수산물 방사능 안전 정보 관련 사이트 안내와 함께 검사 결과도 시민들에게 신속히 제공하여 정보 접근성을 확대하고 있다.

시 관계자는 "시민들이 수산물을 안심하고 드실 수 있도록 추석 전 안전성 검사를 강화하고 그 결과도 투명하게 공개함은 물론, 생산과 유통과정 전반을 꼼꼼히 챙기겠다"면서, "수산물의 생산자와 재래시장의 판매자 또는 횡집 등을 운영하시는 분들이 허위 정보로 피해를 겪으시지 않도록 각별한 배려와 관심을 부탁 드린다"고 협조를 당부했다. 순천=김승호 기자

## 여수시, 구인·구직 만남의 장 '일자리 박람회' 내일 개최

### 흥국체육관서 홍보·채용·컨설팅·체험관 등 4개관 50개부스·52개 기업 참여

여수시가 오는 13일 흥국체육관에서 '2023년도 일자리 박람회'를 개최하고 지역 내 구인·구직난 해소에 나선다.

여수시와 여수상공회의소가 공동 주최하는 이번 행사는 기업에게는 우수인력 채용 기회를 주고 구직자에게는 취업 기회와 다양한 구직 정보를 제공하기 위해 마련됐다.

이번 박람회는 홍보관, 채용관, 컨설팅관, 체험관 총 4개관 50개 부스로 운영되며 12개

일자리 기관과 52개 기업이 직·간접으로 참여하는 대규모 행사다.

지역 내 일자리 정보를 제공하는 홍보관을 비롯해 채용관에서는 당일 이력서 작성으로 기업 인사담당자와 구직자간 현장 상담과 채용 면접이 진행되며, 실질적인 취업으로까지 이어질 수 있다.

특히 취업 컨설팅관에서는 스마트 HR 컨설팅 대표 권규정 교수를 초청, 취업생·경력

단절 및 재취업자를 대상으로 입사지원서·자소서 작성 요령 및 면접 대비 요령 등 1:1 맞춤형 컨설팅을 제공한다.

분야별 전문기관이 참여해 성공적 취업 준비도 적극 돕는다. 이력서 사진 촬영과 헤어·메이크업 및 네일, 퍼스널 컬러 진단, 챗 GPT 등 다양한 체험형 이벤트로 준비된다.

또 당일 오후 2시 특설무대에서 열리는 취·창업에 성공한 청년의 이야기를 담은 토

크 콘서트는 여수시 공식 유튜브 채널로도 생중계돼 온·오프라인에서 청년들간 소통의 기회도 마련된다.

일자리 박람회는 누구나 참여할 수 있으며, 참여 희망자는 별도의 신청 없이 13일 당일 흥국체육관으로 방문하면 된다.

김태완 청년일자리과장은 "코로나를 비롯한 국내외 경기 불황에 이번 박람회가 구직자와 구인 기업 모두에게 유익한 자리가 되길 기대한다"며 "시에서도 청년, 경력단절 여성 등이 지역에 정착해 미래를 그릴 수 있도록 다양한 분야의 일자리 창출에 최선을 다하겠다"고 전했다. 여수=김현근 기자

## 보성군, '지방세 이월 체납액 줄이기' 우수기관 선정

보성군은 11일 전라남도가 주관하는 '2023년 상반기 지방세 이월 체납액 줄이기' 평가에서 우수 기관으로 선정돼 장려상을 수상했다고 밝혔다.

이번 평가는 전남 22개 시·군을 대상으로 1월부터 6월까지 이월 체납액 징수율, 징수 규모, 전년 대비 징수율 증가 등 3개 지표를 대상으로 이뤄졌다.

보성군은 도내 4위를 차지하는 값진 성과와 함께 상사업비 1천8백만 원을 확보했다.

보성군은 지방세 체납액을 줄여 지방재정을 확충하고자 고질·상습 체납자 재산 압류 및 공매, 예금 압류·추심, 체납 차량 번호판 영치 등 다양하고 적극적인 징수 활동을 추진했다.

보성군 관계자는 "지방세 납부에 대한 국민의식을 높이고 성실한 납세풍토 조성을 위해 최선을 다하겠다."라고 말했다. 보성=김덕순 기자

## 광양시, 가상 핵 공격 사후관리 통합훈련 전개

### UFS 훈련과 연계, 민·관·군·경 소방 등 유관기관 참여



광양시는 지난 7일 광양항 변전소 일대에서 을지자유방패(UFS)훈련과 연계해 핵 공격 후 사후관리에 대한 통합훈련을 전개했다. 150명이 참여했다. 훈련은 여수시 국가산단 내 핵무기 공격이 감행돼 낙진 및 방사능 노출 등 후속효과에 의

이번 훈련은 민·관·군·경 소방의 가용장비와 인력을 동원해 시민 생활 안정을 도모함과 함께 기관별 통합 방위 태세를 갖춰 대응하는 제반 활동을 숙달, 강화하고자 이뤄졌다.

이날 훈련에는 육군 1989부대 화생방 지원대 등 7개 부대와 7391부대 4대대 등 5개 부대, 광양경찰서, 광양소방서, 여수 119 화학구조센터 등 약

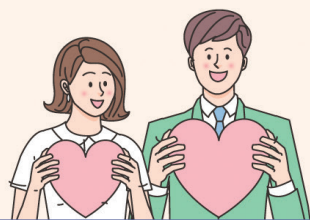
한 간절 피해를 입은 우리 시 상황을 가정해 진행했다.

시는 훈련장소 일대에 현장통합지원본부를 설치해 방사성 물질 피해에 대한 상황과 지 원사항 판단 및 조치 복구 등 통합조치태세를 점검했다.

또 각 기관은 핵 공격에 따른 피해로부터 ▲방사능 공중·지상 정찰 ▲무인파괴 방수차 운용 ▲정밀방비제엄 운용 ▲오염 전상자 분류소 운용 ▲정밀인체체염소 운용 ▲긴급환자 후송 등 실제 상황처럼 가용장비를 총동원해 사후관리 조치를 순차적으로 연습했다.

정은태 안전도시국장은 "핵 위협이 고조됨에 따라 핵 관련 훈련을 실시하게 됐다"면서 "준비가 잘 된 조직은 어떤 상황이 닥치더라도 슬기롭게 이겨낼 수 있다고 생각한다"고 말했다.

이어, "유사시 시민의 생명과 재산을 보호하기 위한 통합 방위 능력과 체계를 꾸준히 강화해 나가겠다"고 밝혔다. 광양=김현근 기자



# 어려울 때 힘이 되는 긴급복지지원제도



## 누가 받나요?



방임, 유기, 학대



중한 질병 또는 부상



가정폭력, 성폭력



수도, 가스 등의 공급 중단



주소득자의 사망, 가출, 구금시설수용, 실직, 휴·폐업



화재, 경매, 강제퇴거 주거지 상실

## 무엇을 받나요?

- 생계지원 : 월 126만원(4인 기준/월) 지원, 최대 6회
- 주거지원 : 월 64만원(4인 기준/월) 지원, 최대 12회
- 의료지원 : 300만원 이내 지원(퇴원전 신청)
- 기타지원 : 교육지원, 연료비, 해산비, 장제비

→ 맞춤형(생계) 급여 수급자의 경우, 의료지원(일부)만 가능

## 언제든지 문의주세요

당신은 소중한 사람입니다

광산구 복지정책과 062-960-8398, 8405 보건복지부 콜센터 129

“ 가까운 주소지의 동행정복지센터에서 상담·신청 가능합니다 ”

### 선지원 후조사

(소득·재산 확인)

사후조사 결과 기준초과시 지원금 환수 조치

- 기준 중위소득 75% 이하 365만원(4인 가구)
- 금융재산 500만원 이하(주거지원은 700만원 이하)
- 일반재산 1억 8,800만원 이하(대도시 기준)

고독사 예방을 위해 동행정복지센터에서 찾아가는 방문상담을 추진 중입니다. 홀로 어렵게 사시는 분 또는 주변에 도움이 필요한 이웃을 발견할 경우 가까운 주소지 동행정복지센터 또는 보건복지부 콜센터(129)로 문의 바랍니다.